

Mélanie

Drevet



Paysagiste

conceptrice



L'agence est un atelier de conception et de maîtrise d'œuvre urbaine et paysagère. Initialement à l'atelier Acanthe (Guillaume Geoffroy-Dechaume, Gilles Clément) puis en nom propre depuis plus de quinze ans, Mélanie Drevet travaille sur des projets très divers où la dimension végétale est présente.

Son expérience s'étend à différents domaines du paysage, à des échelles variées : études de rénovation urbaine, maîtrise d'œuvre d'espaces publics urbains, squares et place ou création de jardins de commande privée. L'essentiel de son activité concerne le travail de maîtrise d'œuvre en site urbain dense, la redéfinition et la qualification d'espaces publics ou résidentiels, l'insertion d'équipements.

L'insertion de chaque projet à l'échelle plus large au sein d'enjeux particuliers, urbains, écologiques et paysagers, a pour elle un sens spécifique : son travail est motivé par l'approche sensible du lieu, l'usage du végétal pour son rôle écologique, jardinier et fédérateur de lien social.

Mélanie Drevet travaille souvent en équipe avec d'autres paysagistes, en particulier depuis 2003 avec Christophe Ponceau, architecte, scénographe et paysagiste, au sein du collectif « Rue du Repos ». Ils partagent à présent leurs bureaux au 65, Quai de la Seine à Paris dans le XIX^e arrondissement.

Par ailleurs, Mélanie Drevet collabore régulièrement avec des agences d'architecture et d'urbanisme pour des études ou des maîtrises d'œuvre dans le cadre de rénovations urbaines, de requalification d'espaces résidentiels pour divers bailleurs sociaux, mais aussi sur la végétalisation de l'espace public du quartier Atlantis à Massy depuis 2009 et sur l'écoquartier Bossut à Pontoise depuis 2012.

Elle travaille actuellement sur un programme atypique à vocation sociale, dans le cadre de l'appel à projet « Réinventer Paris » : La Ferme du Rail, actuellement en chantier, est un centre CHRS qui mixte logement, potagers, serre de production et équipement de quartier, espace de restauration et de rencontre autour de l'agriculture urbaine.



Ecoquartier Bossut

2012-2022 | Maîtrise d'œuvre des espaces publics
Ecoquartier labellisé « Nouveaux Quartiers Urbains »

PONTOISE (95)

Maître d'ouvrage
Cergy-Pontoise
Aménagement

Paysagiste
Mélanie Drevet

**Architecte
urbaniste**
Pierre Gangnet/
Atelier Rivages

**Bureau
d'études VRD**
BATT

Surface
25 ha (10
tranches)

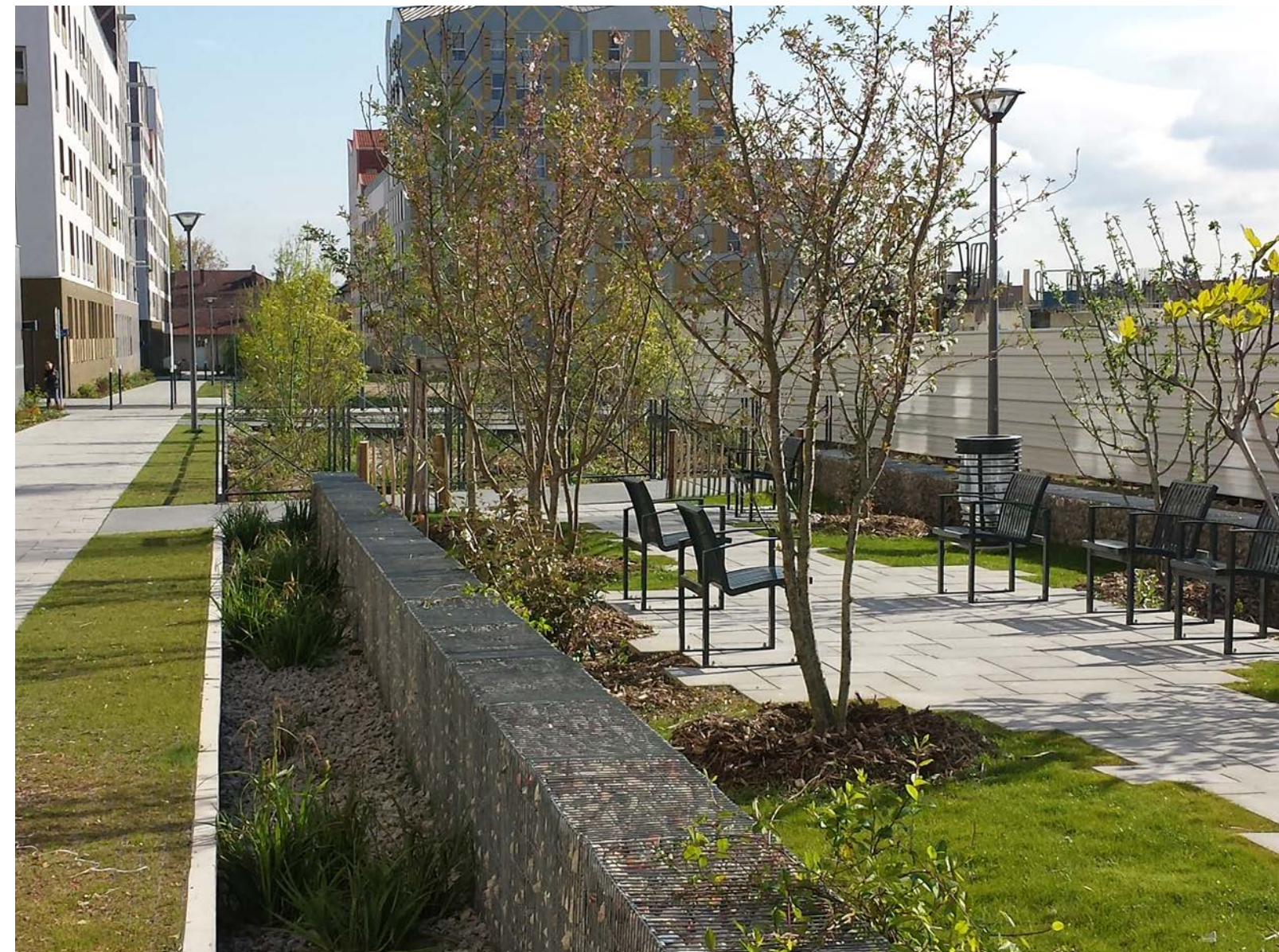
**Montant
opération**
25 M € HT

**Montant
plantations
tranche 1**
250 000 € HT



1.

2.



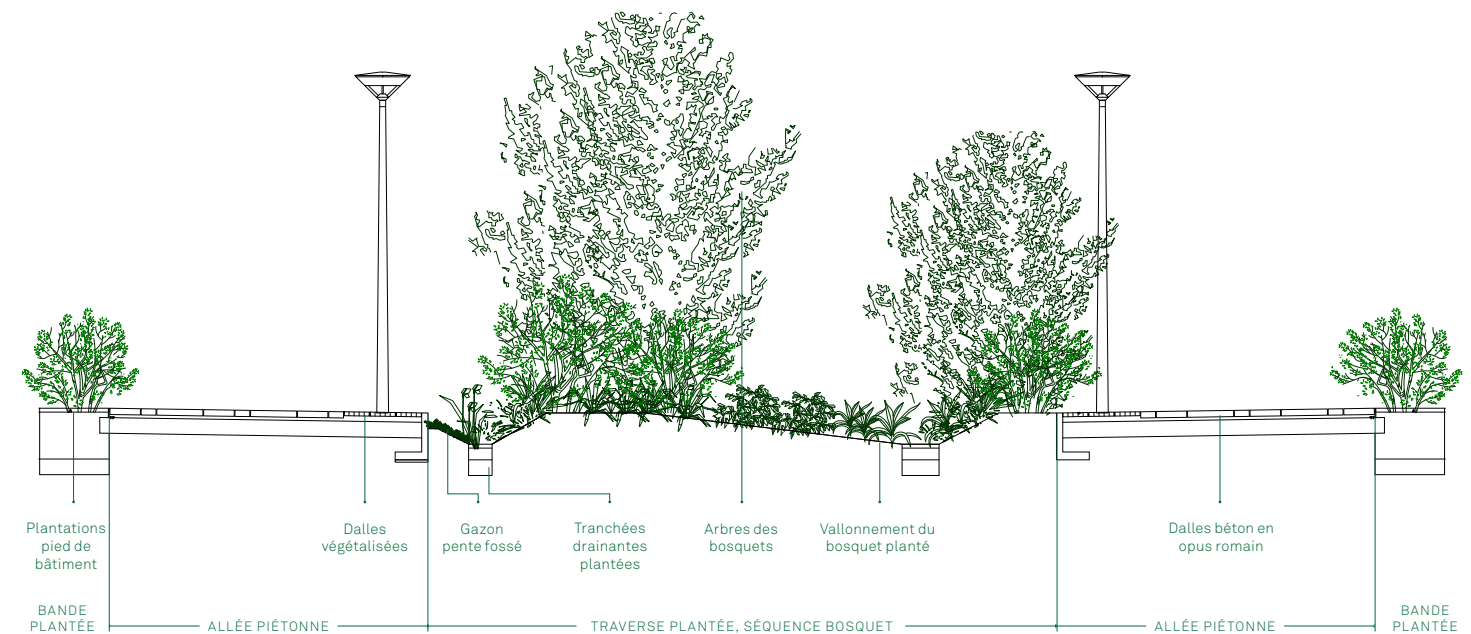
3.

1. Vue sur une
rivière sèche

2. Un verger square

3. Gabions
de réemploi et
fossé drainant

La trame d'espaces publics qui dessine le nouvel écoquartier de logements s'installe sur la géométrie de l'ancienne caserne Bossut, à proximité des rives de l'Oise. Rues et traverses piétonnes sont conçues comme autant de couloirs de transport de la biodiversité des corridors écologiques auxquels le quartier se connecte. Arbres d'alignement et bandes végétales des rues accueillent une grande diversité d'espèces locales des forêts du Vexin. Les traverses piétonnes accompagnent des espaces de jardins inondables, alternant rivières sèches, fossés et vergers. Les murs de gabions réemploient les produits de démolitions des anciens bâtiments de brique de la caserne.



Quartier Massy-Atlantis

MASSY (91)

Aménagement des espaces publics, 12 tranches
Mail Atlantis (2010), Place Nelson-Mandela (2017), Avenue de Paris (2019)

La ZAC Massy-Atlantis est une opération urbaine partenariale sous l'égide de la municipalité et de Paris Sud Aménagement: les entreprises et les propriétaires fonciers d'une ancienne zone d'activité s'associent à la démarche pour créer un vaste quartier urbain, le nouveau quartier Massy Atlantis, organisé autour des gares RER et TGV.

Les espaces publics sont conçus comme des espaces à vivre. Parcs et jardins y occupent une grande place et une grande diversité d'usage: lieux de rencontre, de jeu ou de détente, de promenade ou de « déplacement doux ». Des pistes cyclables sont présentes sur les avenues, tandis que les voies de desserte secondaires sont traitées en zone 30 où cyclistes et véhicules se côtoient.

La végétalisation des rues, places, placettes et square décline les usages de chaque espace et exprime la géographie de ce nouveau pan de ville. Elle accompagne chacun des linéaires de rue et de promenade piétonne pour raconter le relief, marquer les perspectives, proposer des ambiances végétales colorées variant au cours des saisons.

Conçus en étroite collaboration avec la Ville de Massy, ces espaces plantés à dominante de vivaces et d'arbustes permettent une gestion douce adaptée aux ressources de la collectivité.

Maître d'ouvrage
Paris-Sud-
Aménagement
Paysagiste
Mélanie Drevet
**Architecte
urbaniste**
Pierre Gangnet/
BAPP
Surface ZAC
4 ha

Avenue Carnot

Avenue Victor Basch

Place Nelson-Mandela

Avenue Marcel
Ramolfo Garnier

Mail Atlantis

Avenue de Paris

N
↑

100 m.

Trois quartiers détaillés ci-après:
le Mail Atlantis, la Place Nelson-Mandela,
et l'Avenue de Paris.

Quartier Massy-Atlantis

2010 | Mail Atlantis



Maître d'ouvrage
Paris-Sud-
Aménagement
Paysagiste
Mélanie Drevet
**Architecte
urbaniste**
Pierre Gangnet
**Montant lot
Espaces Verts**
300 000 € HT



2.



1. Le Mail Ouest.
2. Le Mail Est.
3. Les espaces
d'assise.

L'insertion du Mail Atlantis a été pensée comme une dilatation végétale traversant le quartier de part en part et reliant les gares et la Place du Grand Ouest au grand jardin central. Il s'agit donc d'une trame verte structurante permettant des circulations douces à l'écart du trafic canalisé sur les avenues Carnot au nord et de Paris au sud. Cette large traverse piétonne est laniérée de bandes végétales aux thématiques colorées, ponctuée de pommiers d'ornement et d'amélanchiers. Des salons d'extérieurs permettent de faire une pause au cœur d'une végétation diversifiée.



3.

Quartier Massy-Atlantis

2017 | Place Nelson-Mandela

Maître d'ouvrage

Paris-Sud-
Aménagement

Paysagiste

Mélanie Drevet

Architecte

urbaniste

Pierre Gangnet

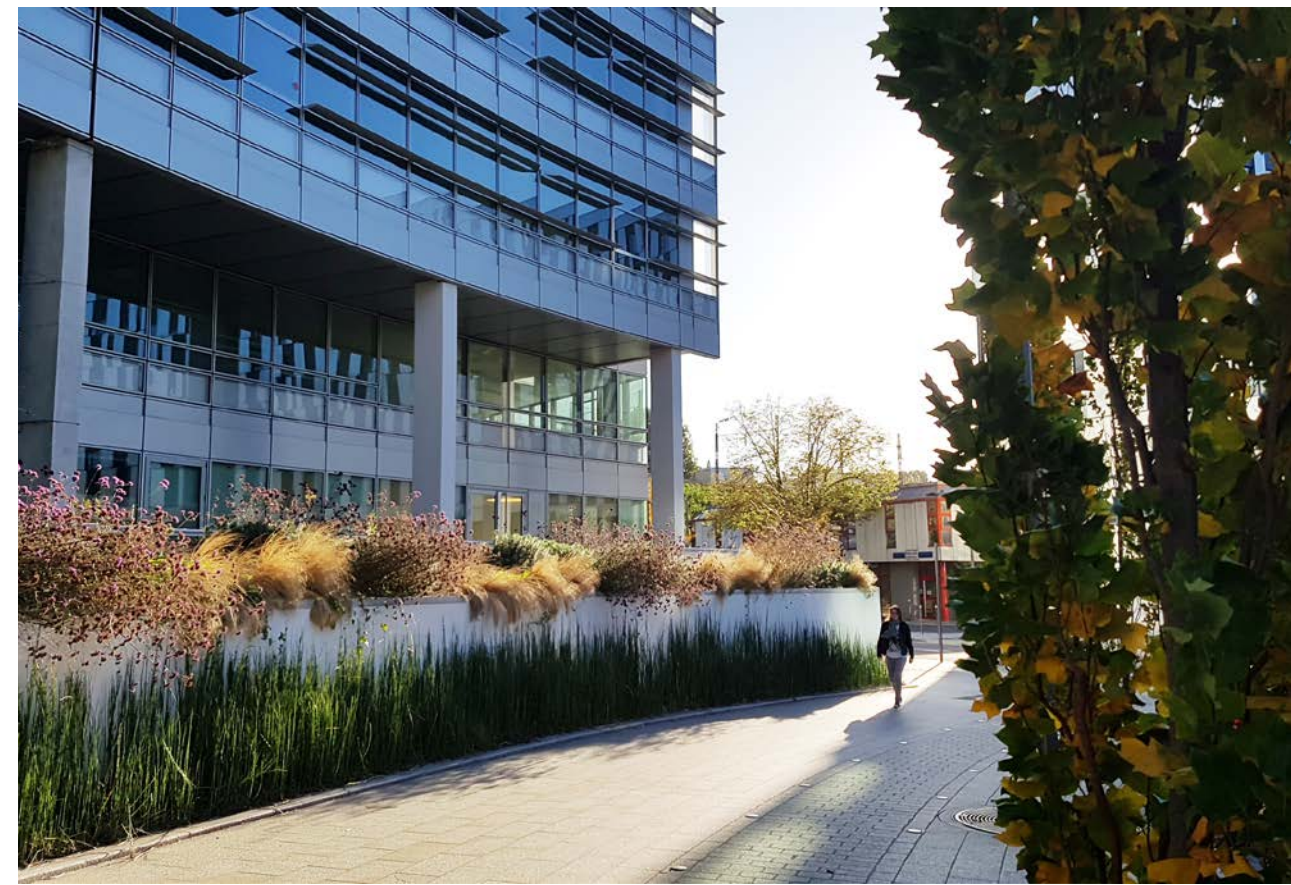
Montant lot

plantations

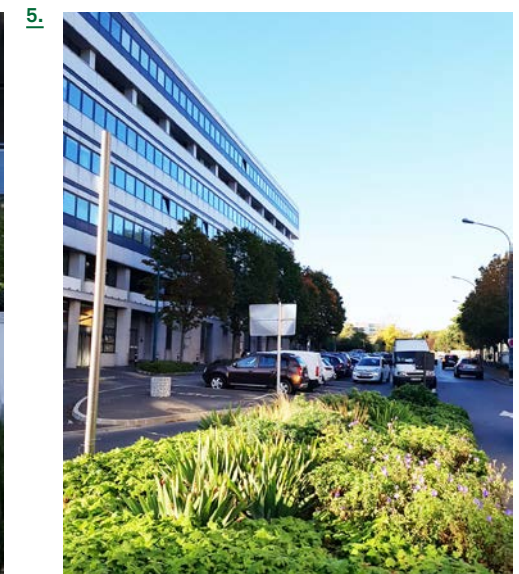
350 000 € HT



1. Jardinières étagées à l'avant des bureaux.
2. Vue plongeante sur la place.
3. Allée piétonne entre jardinières et couronne de liriodendrons.
4. Signalétique.
5. Terre-plein de l'Avenue Carnot.



Cette place circulaire joue le rôle d'un pivot reliant différents quartiers de la ville de Massy et le centre-ville. Elle a été conçue pour faire cohabiter différents usages tels que les pistes cyclables, le déplacement des piétons, le stationnement des véhicules. La végétation organisée en couronnes concentriques évoque un foisonnement sauvage mais contenu, partant à l'assaut d'un promontoire central inaccessible; de celui-ci surgissent par instants, dans une métaphore volcanique, de puissantes colonnes d'eau jaillissant des branches entremêlées des amélanchiers.



Quartier Massy-Atlantis

2019 | Avenue de Paris



1.

Cette longue avenue dessert les quartiers Massy Atlantis et Ampère et relie la commune de Palaiseau à l'Est massylois. Elle est destinée à intégrer un tramway en site propre. Le terre-plein central bénéficie d'un aménagement provisoire et la structure de la chaussée existante a été conservée. La pente en long, l'exposition au soleil, et l'installation d'un sol nécessairement mince sur le substrat minéral de l'ancienne structure créent les conditions d'un milieu aride où les plantes d'origine méditerranéenne les plus rustiques peuvent s'épanouir. Le projet végétal développe une pseudo-lande méditerranéenne se dédensifiant vers le centre et déroulant au printemps d'est en ouest des séquences colorées. Pins laricios, pins sylvestres et chênes méditerranéens marcescents s'alternent pour créer un alignement structurant.

Celui-ci assure une présence végétale continue alliant diversité et cohérence à l'échelle d'un front bâti qui se construit progressivement. Point d'orgue de l'avenue, la place du cèdre propose un large espace public en bois s'organisant autour d'un arbre majestueux. Sa conservation a nécessité la mise en place de mesures spécifiques impliquant la conservation de l'intégrité du sol mais également le mode opératoire des constructions adjacentes.



1. La lande méditerranéenne du terre-plein central.
2. Séquence argentée.
3. Coupe en travers après inscription du bus en Site Propre.



Alternance plantations basses/stationnements

TPV, Plantations basses, grands sujets

Alternance plantations basses/stationnements

Nœud paysagère, plantations basses, arbustes, grands sujets

Voie Pompiers Cycles et trottoir

Maître d'ouvrage
Paris-Sud-
Aménagement
Paysagiste
Mélanie Drevet
Architecte urbaniste
Pierre Gangnet/
BAAP
Montant lot plantations
520 000 € HT

Réhabilitation du jardin des 5 sens

2020 | Parc du Musée Pissarro

Le parc du Musée Pissarro est juché au sommet des remparts qui dominent la ville de Pontoise et la vallée de l'Oise à l'est. Le jardin des cinq sens est une chambre de verdure régulière organisée autour d'un cœur circulaire. Le centre du jardin est densifié de plantes aromatiques et de fleurs comestibles. Des graminées cespiteuses occupent les vides et créent une transition avec les massifs de prairies environnants. La palette végétale environnant le jardin central compose une prairie de fleurs faisant référence aux couleurs des paysages champêtres peints par les impressionnistes. Elle associe des massifs

de vivaces d'allure naturelle et champêtre dont les floraisons s'alternent du printemps à l'automne. Les alliances de couleurs sont maîtrisées, elles mêlent graminées et fleurs graphiques pointillistes ou vaporeuses. Des percements dans la haie de charmille périphérique font communiquer le jardin avec le parc et le chemin des remparts. Une «fenêtre» dans la haie ouvre la vue sur la terrasse haute du parc. Des percées créées dans la haie à l'est permettent des passages vers le chemin de ronde et la vue panoramique sur la vieille ville de Pontoise.

PONTOISE (95)

Maître d'ouvrage
Ville de Pontoise
Paysagiste
Mélanie Drevet,
Christophe Ponceau
Surface
1300 m²
Montant des travaux
120000€ HT

Cœur du jardin
Conservation des rosiers.
Sélection des vivaces existantes.
Complément dans les vides par :
plantes aromatiques,
graminées cespiteuses,
plantes à fleurs comestibles,
bordure en volige acier Corten.

Élargissement de l'allée en pelouse.
Bordure en volige acier Corten.

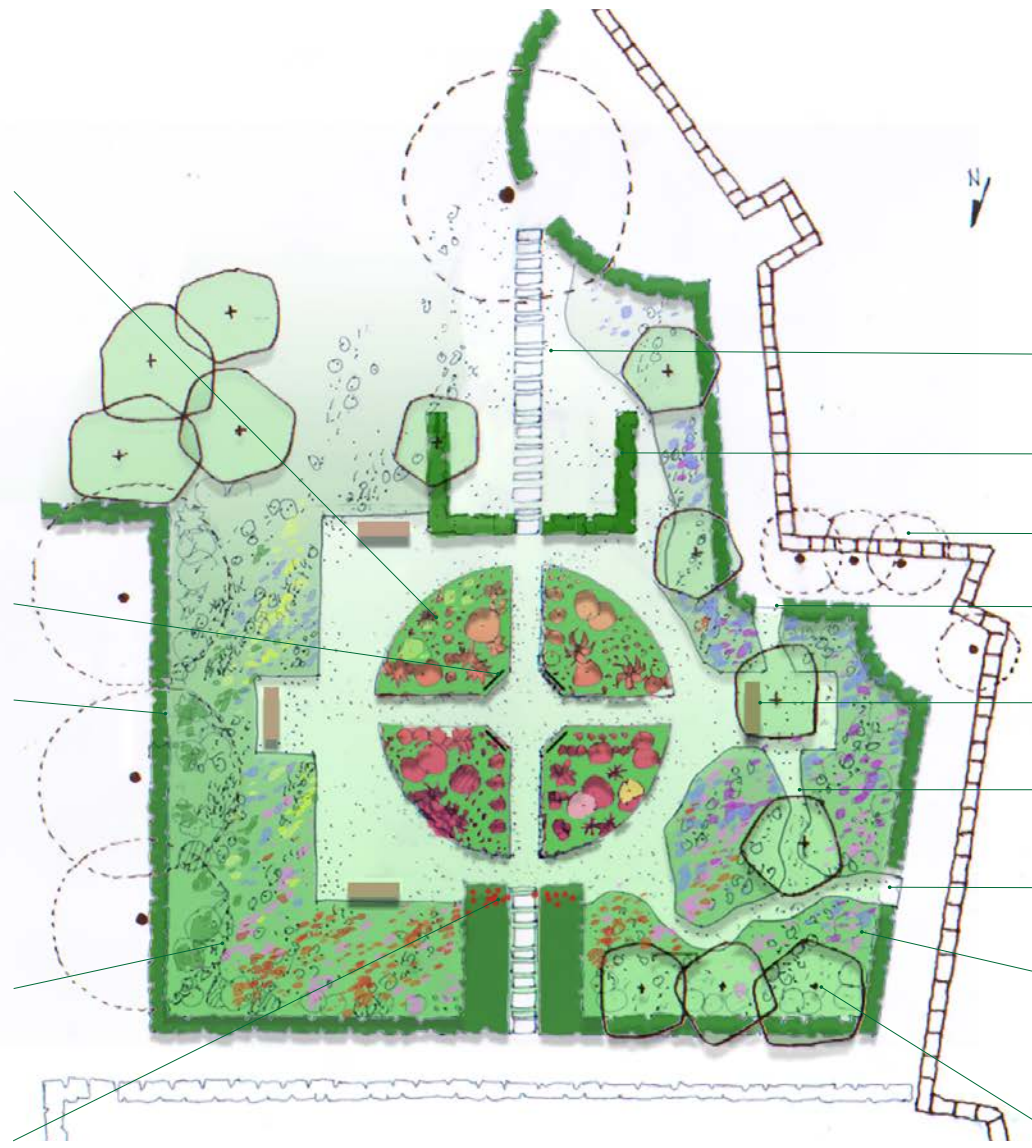
Signalétique en 4 bandeaux au cœur du jardin.

Fenêtre dans la haie.

Sous les arbres : massif de vivaces, fleurs et graminées (tons vert, jaune pale, blanc et mauve).

Massif de vivaces, fleurs et graminées (tons rose et rouge).

Rosier grimpant dans la voûte de cornouillers.



Allée dallée, dalles pierre calcaire.

Sas de charmille élargi.

Ifs existants supprimés, ouverture de la vue.

Percée dans la haie n°1.

Banc en double orientation.

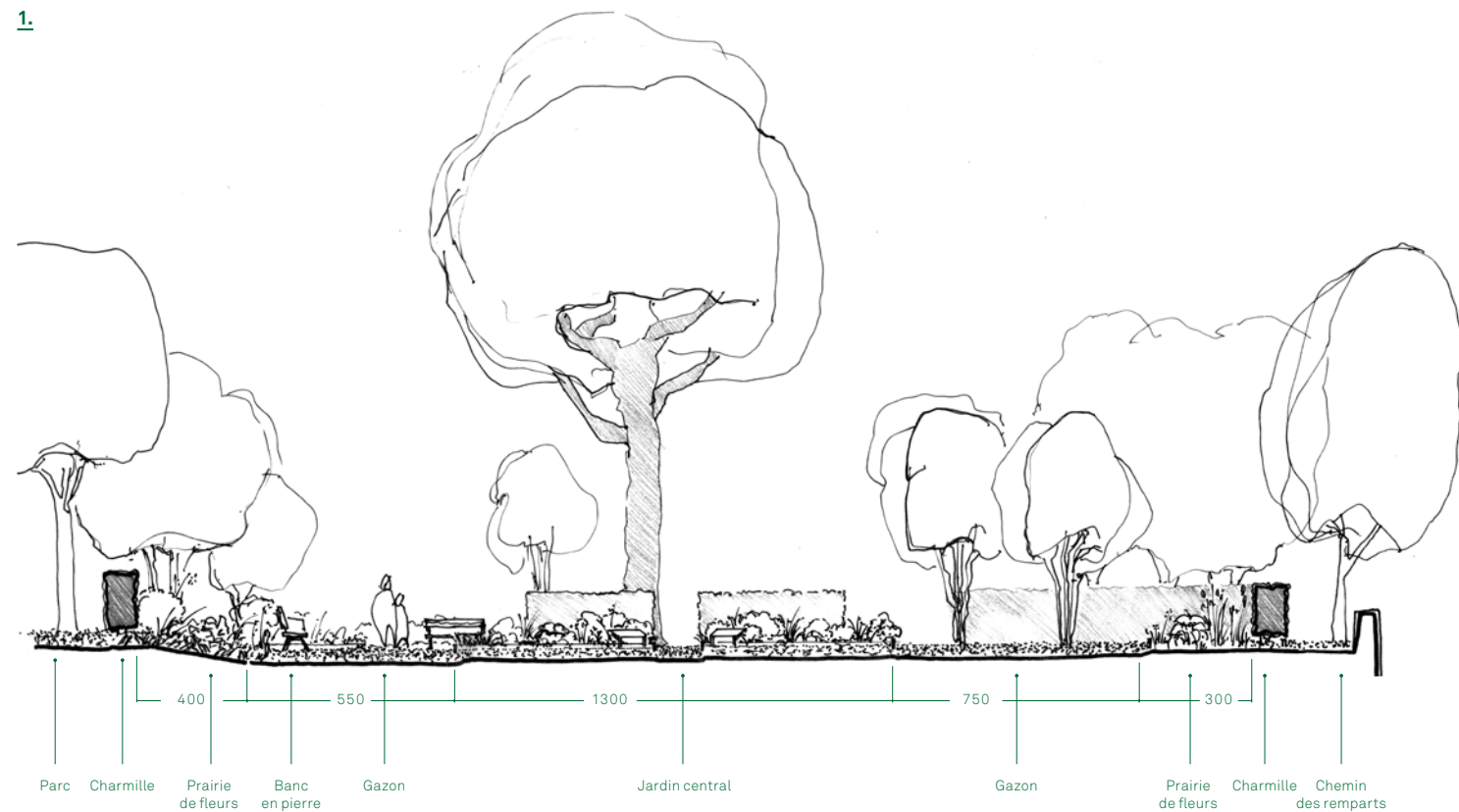
Allées de gazon traversant les «massifs de prairie».

Percée dans la haie n°2.

Massif de vivaces, fleurs et graminées (tons rose, mauve et bleu).

Arbres existants conservés.

1.



2.

1. Coupe transversale.
Éch. 1/200
2. Plan masse.
Éch. 1/200
3. Le jardin des 5 sens existant.

3.



Square Denise Buisson

2008 | Aménagement d'un square de centre-ville en lien avec une « maison d'artistes »

Le site d'origine est un fragment boisé de l'ancien parc d'une maison bourgeoise du XIX^e siècle transformée par la Ville de Montreuil en centre d'art contemporain. Le square tout en longueur constitue un chemin de traverse possible reliant la rue de Paris à la montée vers le parc des Guilands qui le surplombe. Il organise une large traversée minérale bordée de longs bancs en béton intégrant l'accessibilité aux engins de secours nécessaire pour la maison de retraite voisine. Le jardin public, fermé d'une grille, s'installe en retrait pour former une placette élargissant le trottoir de la rue de Paris. Il accueille aire de pique-nique, jeux pour enfants et table de ping-pong. Il s'isole de la rue Denise-Buisson par un écran végétal dans lequel s'inscrivent les grands arbres existants.

MONTREUIL (93)

Maître d'ouvrage
MODEV / Ville de Montreuil
Paysagiste
Mélanie Drevet et Christophe Ponceau
Surface
3000 m²



2.

La placette des albizias

3.

Les bancs

La contre-allée

4.

Aire de jeux

1.



5.



1. La pelouse et les arbres de l'ancien parc.
2. Plan masse.
3. & 4. Bancs-murets, assises et dossiers bois.
5. Vue de la Maison des Artistes.

Place Voltaire

2007 | Aménagement d'une place en centre-ville de Lyon

Maître d'ouvrage

Grand Lyon,
Service Espaces
Publics

Paysagistes

Mélanie Drevet,
Christophe
Ponceau

Bureau d'études

VRD

PVI

Surface

3 000 m²

Montant travaux

650 000 € HT

Deux atouts majeurs, créateurs de l'ambiance conviviale de la place, guident le projet d'aménagement : une voûte de platanes majestueux, et l'animation des terrasses de cafés et des commerces de plain-pied sur la place.

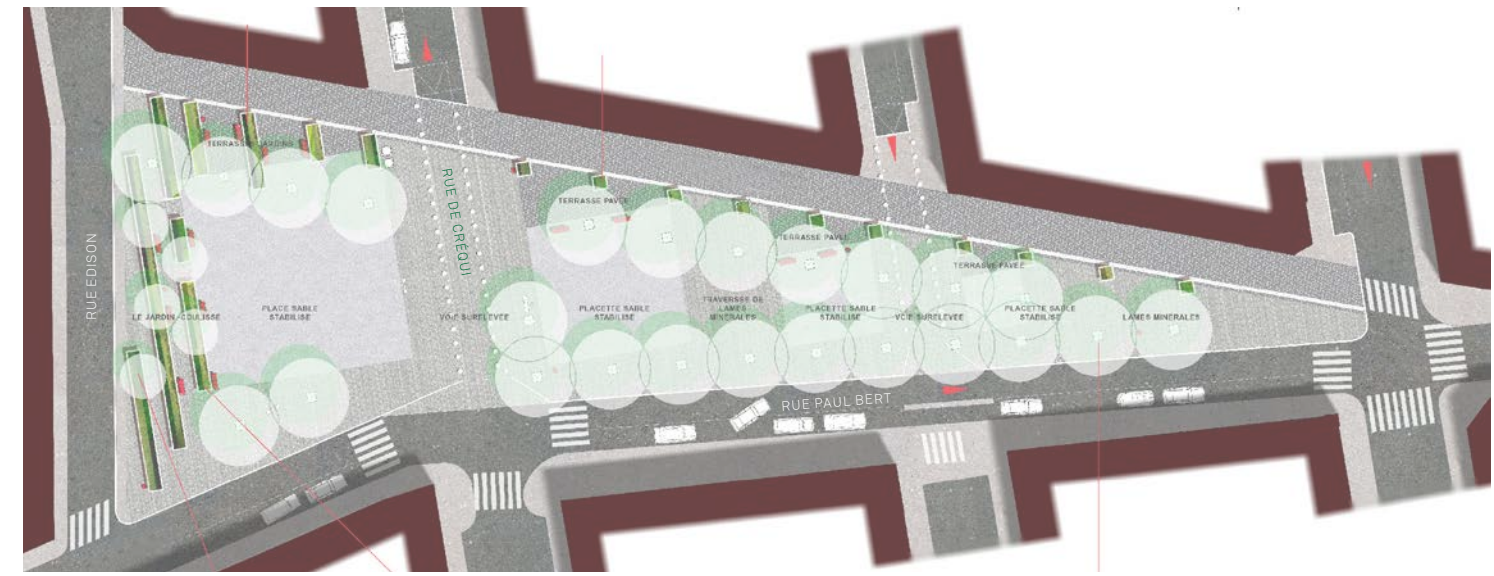
L'objectif du projet est de réunifier cette place triangulaire sectionnée par deux voies circulées et de la rendre confortable aux piétons.

Les espaces d'usages particuliers (place stabilisée, terrasses, traversées de voiries)

s'insèrent dans un « fond » traité en béton bouchardé. De couleur claire et chaude, il met en valeur les ombres des feuillages des platanes en été et apporte de la lumière en hiver.

Le calepinage des joints de structure, parallèle aux voies traversantes, permet de les insérer dans la géométrie des lieux et de jouer avec la profondeur de la place. Les terrasses sont rythmées de véritables petits jardins participant de l'intimité et de l'agrément de ces lieux conviviaux.

LYON (69)



2.

1. Rythme des jardinières de pleine-terre.
2. Plan masse.
3. Éclairage nocturne.
4. Vue dans la grande longueur intérieure.

1.



3.



4.

Jardin et aire de jeux sur dalle

2011 | Jardin public avec aire de jeu, solarium et terrain multisports sur la toiture en pente d'un parking semi-enterré

Le quartier du square Honoré Daumier à l'ouest de Trappes a été entièrement rénové entre 2008 et 2012. La réalisation d'un parking semi-enterré a permis de dégager assez d'espace en cœur de quartier pour offrir aux habitants un jardin de proximité. Réalisé par le bailleur (Efidis), ce square a ensuite été rétrocédé à la Ville, se connectant au réseau d'espaces publics du quartier.

Entièrement sur dalle, ce square en pente compose un relief collinéen. Entre de longues buttes plantées de grands arbustes, des terrasses accueillent différents publics: au niveau de la rue s'alignent les terrains de sport, plus protégées, à mi-hauteur, les aires de jeux, et au sommet, exposé au soleil, un long deck solarium. En pleine terre, des bosquets de pins et de bouleaux ceinturent le jardin.

TRAPPES (78)

Maître d'ouvrage
EFIDIS
Paysagiste
Mélanie Drevet
Architecte
APIA
Surface
3 600 m²
Montant plantations
90 000 € HT



1.

2.



1. Le deck solarium.
2. Chemin creux entre aire de jeux et terrain de sport.
3. Coupe



Parvis René Descartes

2000 | Aménagement d'une place entre la bibliothèque et l'école de l'ENS

Cette place longeant l'avenue Jean Jaurès articule l'entrée du bâtiment de l'École Normale Supérieure des lettres et Communications de Lyon et celle de sa bibliothèque.

Largement minérale et ouverte, cette large surface pavée se déplie en éventail et accueille des espaces à l'ombre des chênes et des arbres de Judée, plus ouverts vers l'avenue, plus densément végétaux vers le jardin de l'ENS. Entre les allées sinueuses en opus géants de calcaire surgit une végétation luxuriante associant formes libres et taillées.

LYON (69)

Maître d'ouvrage
Grand Lyon

Paysagistes
Acanthe
(Gilles Clément,
Guillaume
Geoffroy-
Dechaume),
Mélanie Drevet
cheffe de projet

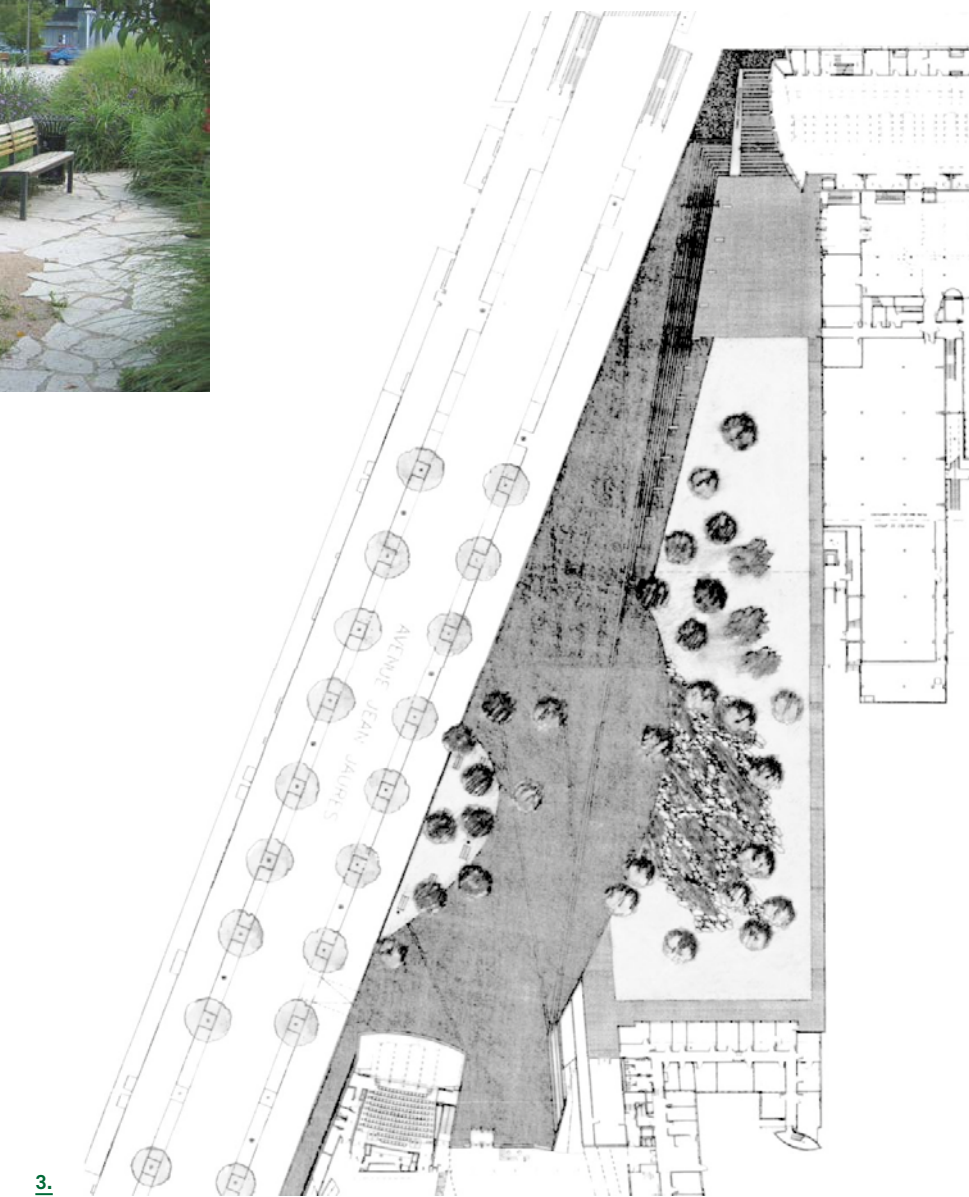
Architectes
Bruno et
Henri Gaudin

Surface
6000 m²

Montant travaux
1 200 000 € HT



2.



3.



1.

1. Vue depuis la bibliothèque vers l'ENS.
Photo : Bruno Gaudin
2. Vue intérieure du jardin du parvis.
3. Plan masse.
4. Détail allée en tranche de bloc calcaire.



4.

Parc de la Cité des Matières

2005 | Concours

En 2010, le syndicat mixte du Valasse lançait un concours pour la création d'un vaste programme de développement local autour de son abbaye, ensemble patrimonial cistercien du XII^e siècle installé dans la vallée boisée de la rivière du Commerce, canton de Bolbec. Au coeur de la vallée, le fil d'eau de la rivière lance l'invitation aux visiteurs et annonce la thématique du parc. Cette redécouverte de l'eau vive s'enchaîne sur un véritable parcours initiatique, immergeant les visiteurs dans les éléments fondateurs du territoire. Le parcours est conçu comme un tapis qui traverse la chronologie de l'imaginaire de l'Eden et qui avec l'aire industrielle s'alimente « des expériences des hommes » (parcours historique) pour mieux l'initier à la richesse et la diversité des usages de l'eau. Il nous transporte pas à pas dans un univers poétique et naturel : la chrysalide de toiles des jardins élémentaires. Ce grand ruban déambule au fond de la vallée, à la rencontre des différents états de l'eau (brumes, pluie, rosée, ruissellement) profitant de la renaissance de la rivière. Les visiteurs, interpellés, rencontrent les divers paysages et micropaysages composés par les associations végétales des milieux humides traversés. Il découvre sous un angle nouveau le paysage de la vallée mais aussi la fragilité d'une eau devenue rare et essentielle.

ABBAYE DE GRUCHET LE VALASSE (76)



1.

Maître d'ouvrage
Rouen Seine
Aménagement

Paysagistes
Mélanie Drevet,
Christophe
Ponceau,
Perspective
Paysage



2.



3.



4.

1. Ponton
du parcours
élémentaire.

2. Les voiles
de rosée.

3. & 4. Jardin
des brumes.

Dessins : Patrick
Lemordan
Plan masse :
Frédérique Garnier



La Ferme du Rail

2016 | Projet lauréat « Réinventer Paris », chantier en cours

La Ferme du Rail est un lieu de rencontre autour de l'agriculture urbaine, d'hébergement, d'espace de formation et de production. Elle s'articule autour d'une communauté de personnes en insertion et d'étudiants en horticulture. Elle développe des activités maraîchères en circuit court valorisant les déchets organiques de la ville. Son objectif est de minimiser les besoins en ressources énergétiques, alimentaires et financières par la mise en œuvre d'une économie circulaire. Née du désir d'habitants et d'associations du XIX^e arrondissement de voir grandir un lieu qui allie agriculture urbaine et solidarité, la Ferme du Rail vise l'insertion de personnes précarisées. Elle s'intègre au tissu social du quartier et génère une activité de service et de production agricole, créatrice d'emploi. Elle défend un modèle d'économie durable, sociale et solidaire, lié à l'interdépendance entre les acteurs du projet et les habitants. Elle s'appuie sur les compétences de chacun, appelées à se renforcer mutuellement, au bénéfice du quartier. Les activités de la Ferme s'organisent en réseaux d'échanges

locaux et territoriaux. Les fermiers proposent aux habitants du quartier un ensemble de services: collecte et traitement des déchets organiques locaux ou des invendus, maraîchage, restauration, vente de légumes, organisation d'ateliers et de manifestations mais aussi un service d'entretien d'espaces verts. Équipement de quartier accueillant tous les publics, la Ferme du Rail comprend un restaurant et une épicerie-primeur qui sont des lieux de dégustation et de vente de produits de la Ferme et d'agriculteurs partenaires. Elle est également un lieu de sensibilisation qui répond au besoin urgent de rencontres et de discussions autour de la nature en ville et de l'alimentation alternative. Qu'il s'agisse de la formation aux activités de maraîchage et de compostage, de l'information sur l'agriculture raisonnée ou biologique, de l'échange de bonnes pratiques autour de l'écologie urbaine, la Ferme du Rail constitue une ressource sociale et culturelle dont les habitants du quartier et l'ensemble des Grands Parisiens peuvent se saisir librement.

PARIS XIX^E

Maître d'ouvrage
Réhabail

Paysagiste
Mélanie Drevet

Architectes
Clara Simay
/Link

Surface
1500 m²

Surface cultivée déployée
1700 m²

Montant travaux
3 500 000 € HT

1. Les activités de la Ferme du Rail. Dessin Corentin Perrichot
2. Semis dans la serre
3. La serre et le verger. Dessin Corentin Perrichot
4. Fabrication des châssis



2.



1.

3.



Pour les deux coupes:

1. Porche d'entrée depuis la rue de l'Ourcq
2. Épicerie primeur de la Ferme
3. Aire de compostage
4. Verger d'agroforesterie
5. Terrasse du restaurant
6. Serre-restaurant
7. Hébergements
8. Logement du fermier
9. Jardins d'hiver
10. Atelier
11. Potager en buttes de permaculture

12. Potager d'aromatiques
13. Potager de sacs de culture
14. Champignonnière
15. Triporteur de collecte
16. Camion de collecte et d'entretien d'espaces verts
17. Parking à vélos
18. Tri sélectif
19. Corridor sol/toit
20. Toiture biodiverse
21. Prairie mellifère
22. Passerelle au dessus du bassin de filtration
23. Réserves de la cuisine

24. Étagères de culture
25. Tables de semis/salle à manger des fermiers
26. Tables de culture
27. Passiflore
28. Vigne
29. Culture de tomates et d'aromatiques
30. Culture de courges et d'aromatiques
31. Stockage du bois de chauffage
32. Poulailler
33. Treuil



4.



5.

5. Serre et logements.
Photo chantier
février 2020

6. Mur de pierre sèche du verger.
Photo chantier
février 2020

7. Le potager.
Photo chantier
février 2020

7.



6.



© Jacques-Christophe / Ville de Paris

ZAC Saint-Vincent-de-Paul

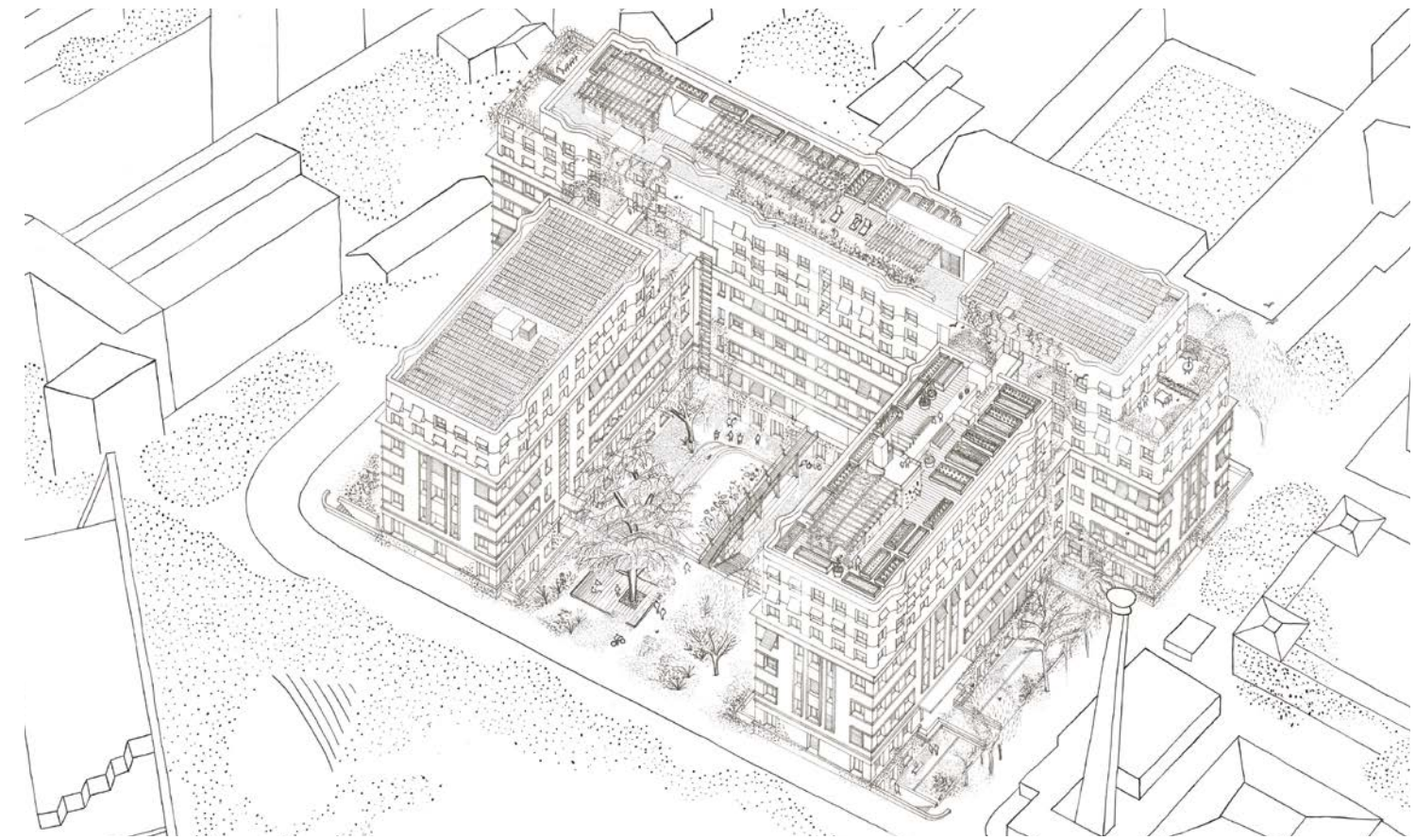
2019 | Réhabilitation et extension du bâtiment Lelong
Reconversion du site hospitalier en quartier urbain mixte – concours

Le projet pour la réhabilitation et l'extension de l'îlot Lelong participe de l'enjeu porté sur l'ensemble de Saint-Vincent-de-Paul: prolonger l'histoire du site, transformer l'existant pour accueillir de nouveaux usages tout en faisant du projet un processus collaboratif. L'îlot Lelong propose un modèle pour l'ensemble du quartier inscrit dans l'esprit des Grands Voisins: un lieu de convivialité, de mixité, d'échange, impliquant la diversité des habitants humains, mais aussi celle des autres formes de vie, les plantes, les animaux, les visibles et les autres. Les dimensions urbaines, écologiques, économiques environnementales, sociale se mêlent et se répondent. Les espaces à l'extérieur sont les lieux où se déroulent les phénomènes naturels desquels la vie urbaine nous a déconnectés. Apprendre à observer la nature, à cohabiter avec elle, mais aussi à l'expérimenter, en partager les connaissances et les pratiques, sont les champs développés sur ce projet. Un lieu collectif se développe autour du grand cèdre existant. Ce forum végétal intègre

estrade, mobilier pour des rencontres d'habitants et d'associations. Lelong s'insère dans le maillage écologique du quartier, la parcelle elle-même devenue, après ces années d'abandon, îlot de biodiversité. Les espaces extérieurs prolongent cette trame dense jusqu'au coeur du jardin avec les continuités de pleine terre et des strates végétales depuis les jardins des entresols jusqu'aux toitures densément plantées. L'enveloppe végétale du bâtiment et les relais en terrasses permettent à la biodiversité de circuler et de rayonner, atténuant l'effet de rupture par le bâti. Le cycle de l'eau est mis en scène sur son parcours depuis la pluie jusqu'à son infiltration naturelle. Au centre du jardin s'étendant deux bassins d'épuration des eaux de ruissellement captées en toiture. Ils sont conçus comme de grands jardins aquatiques que l'on traverse à hauteur d'eau. À chaque pluie, ils sont alimentés en cascade depuis la structure d'une passerelle surplombante.

PARIS XIV^E

Maître d'ouvrage
Paris & Métropole Aménagement
Paysagiste
Mélanie Drevet
Architectes
Brunnel et André, Bow-Wow
Promoteur
Urbancoop
Bailleur social
Paris Habitat
Bureau d'étude
Berim



2.



1.



3.

1. Perspective depuis la voie en boucle de la ZAC.
Noé Simonnet
2. Axonométrie.
Atelier Bow-Wow
3. Perspective sur le Cour au Cèdre.
Noé Simonnet

Village Reille

2017 | Projet lauréat. Phase concours.

PARIS XIV^E

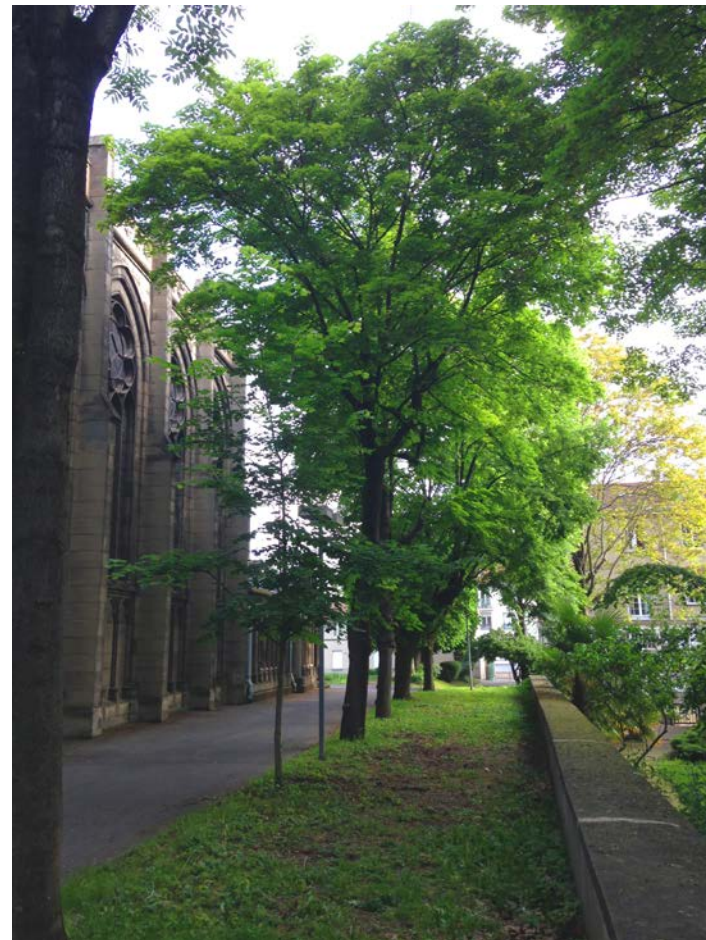


1.

Projet mené par l'OGIF de reconversion d'un vaste îlot boisé appartenant à la congrégation des Franciscaines en programme de logements accueillant des ateliers d'artisanat, un restaurant populaire, des jardins partagés – valorisation du boisement avec installations scénographiques et restauration de milieux écologiques.

Ce projet imagine des espaces de rencontre pour tout un quartier au cœur d'un grand « jardin-village » niché dans le bois des Franciscaines de l'avenue Reille, avec toute une diversité de lieux en enfilades, placettes, terrasses, ruelles, allées, jardins. Le nouveau village Reille, organisé autour d'un restaurant populaire et de l'accueil des familles, offrira dans ses jardins, ces lieux de partage, d'activité et de convivialité au cœur d'un espace où l'idée de sacré signifiée par la chapelle des Franciscaines est intimement liée à celle de nature.

Le jardinage en commun répondra aux envies des habitants d'échanges et d'expériences nouvelles. Et la forêt de biodiversité, magnifiée par les interventions plastiques, sera au contraire observée à distance, avec le calme et le silence que demande l'attention nécessaire pour en percevoir le fourmillement de vie.



2.

Maître d'ouvrage
Sœurs franciscaines / OGIF
Paysagiste
Mélanie Drevet
Surface
4 500 m² d'EVP
Montant espaces extérieurs
550 000 € HT



3.



4.

1. Le verger.
2. La chapelle.
3. Plan masse.
4. Les ruelles vertes (non retenu).
Dessins : Patrick Lemordan

Maison du Sacré-Cœur

2018 | Aménagement d'un jardin d'un foyer pour jeunes en difficulté en cœur d'îlot à Montmartre

PARIS XVIII^E

1. La friche des robiniers intégrée au jardin.
2. L'ancien jardin des sœurs.
3. L'esplanade et le potager.
4. L'entrée du jardin bas.



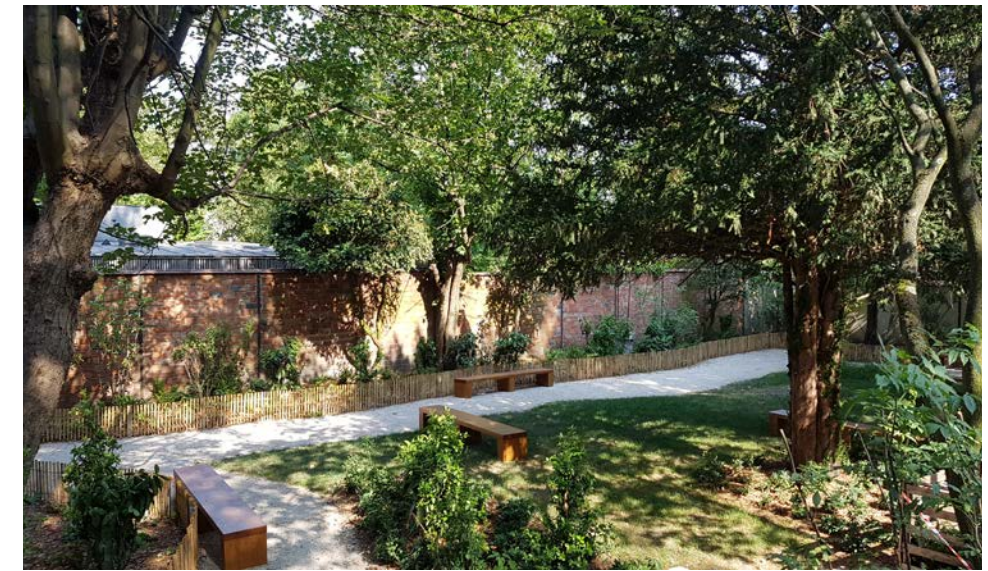
1.

La Maison du Sacré-Cœur est une Maison d'Enfants à Caractère Social sous convention, foyer pour enfants et adolescents de familles en difficulté géré par l'association Jean Cotxet. Il occupe un ancien ensemble conventuel, très hétérogène, constitué progressivement par les institutions religieuses entre le XVII^e et le XX^e siècle jusqu'à l'orphelinat qui a précédé le départ des sœurs en 2010. Le projet de l'association de repenser le fonctionnement de l'ensemble en différents « foyers » ou « Maisons » a nécessité la construction d'une extension au bâtiment principal. À cette occasion, l'espace extérieur a été réaménagé pour

mieux répondre aux besoins d'activité des enfants tout en s'intégrant dans l'atmosphère du Vieux Montmartre de cet îlot boisé. L'intégration dans le maillage écologique local a également été l'un des objectifs de ce jardin. Le jardin, ceint des bâtiments et de hauts murs, se déploie sur deux niveaux : le jardin bas, héritier direct du jardin des sœurs, organise une promenade contournant une large pelouse à l'ombre de grands arbres et de vieux ifs. La gamme végétale fait référence au jardin de curé, avec lilas et roses anciennes auxquels se mêlent des essences natives du Bassin Parisien. En haut la friche boisée a été

conservée et valorisée. Les robiniers sont intégrés à des îlots végétaux aux limites ondulantes contournant des petits espaces accueillant le « mobilier ludique ». Autour de l'esplanade sablée et pavée où trône la table de ping-pong, se déploient les enfilades de pièces de bois, barrettes et poufs, que les enfants s'approprient pour s'asseoir, discuter, gambader ou rebondir. De larges contenants en osier tressé, remplis de terreau, s'organisent autour d'une fontaine. Plantés d'aromatiques, ils permettront aux enfants de s'initier au jardinage et de partager le fruit de la récolte.

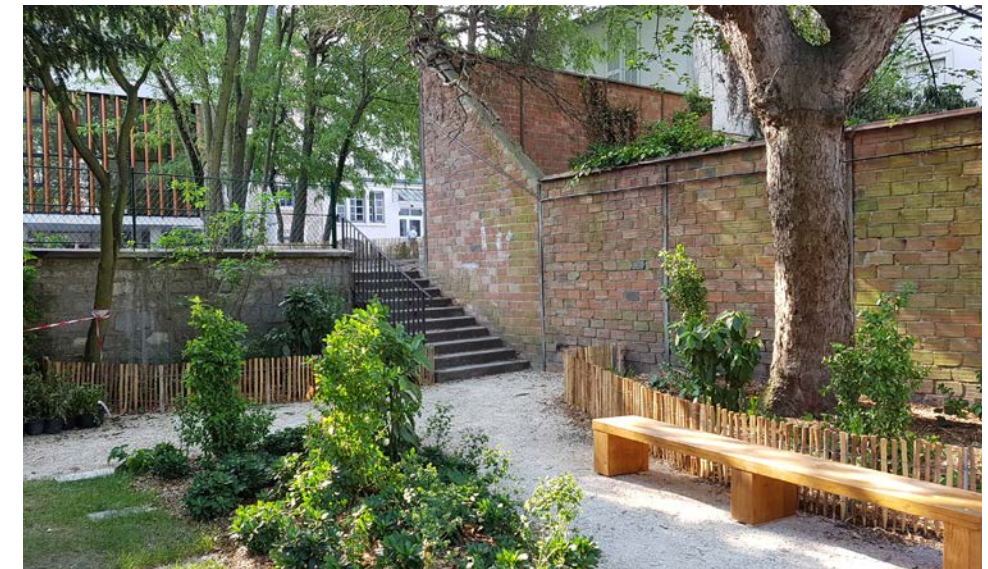
Maître d'ouvrage
Association Jean Cotxet
Paysagiste
Mélanie Drevet
Architecte
Jérôme Laplane
Surface
500 m²
Montant travaux
180 000 € HT



2.



3.



4.

Jardin du chai Delas Frères

2019 | Aménagement d'un jardin au sein d'un ensemble chai, caveau et maison d'hôtes, parking et terrasse en toiture

La Maison Delas est un vignoble qui s'étend sur les pentes ensoleillées de la vallée du Rhône dans la région de Tain l'Hermitage. Le chai et le caveau ont été construits de part et d'autre de l'ancienne maison de maître en périphérie du village. De l'ancien parc à l'abandon ont été préservés les grands arbres, marronniers, ginkgo, mais aussi des ifs et des magnolias aux formes sinueuses. Le jardin est cerné de noues qui gère les eaux pluviales du site, d'où émergent

le feuillage lancéolé des iris. Ces fossés sont surplombés de multiples ponts permettant d'accéder à une clairière au cœur du jardin. Au centre de celle-ci, un étroit canal oriente le regard vers une construction de pierre sèche, évocation de l'ancienne rocaille. La roche calcaire de la région se décline sur l'ensemble du jardin : les couleurs et textures des sols de calade, de grave, de cailloux et de béton jouent avec celles du mur cyclopéen ondulant du chai. Le travail

de la pierre sèche, en muret épaulant la fontaine, en calade au sol, inscrit dans ce jardin contemporain le savoir-faire traditionnel des caladeurs. Des blocs de calcaire émoussés, issus d'anciens murs écroulés, ourlent certains massifs, étendent des surfaces pierreuses sous les arbres. Une végétation semi-aride, associant de multiples variétés d'euphorbes et de graminées, se développe sous les arbres. Elle crée des îlots sur la grève de cailloux que surplombe le « mur-falaise » du chai.

TAIN L'HERMITAGE (26)

Maître d'ouvrage

Delas Frères

Paysagistes

Christophe Ponceau, Mélanie Drevet

Architecte

Carl Fredrik Svendtet

Surface

3 000 m²

Montant travaux

400 000 € HT



1.



3.



4.

1. Vue du jardin vers la maison.

2. Vue vers la fontaine.

3. Calade et dallage béton.

4. Calade en cours autour du marronnier.

Espaces extérieurs du Palais de Justice

SAINT-MALO (35)

2018 | Plantation des espaces extérieurs, parvis d'entrée, stationnements, terrasse du bâtiment, d'une gamme végétale en référence au paysage de l'estuaire de la Rance



1. Les stipes du parvis d'entrée.
2. Les paysages de l'estuaire de la Rance.
3. Plan masse
4. La grève herbeuse en toiture.
5. Les euphorbes, le thym et les érigerons sur le parvis d'entrée.

1.



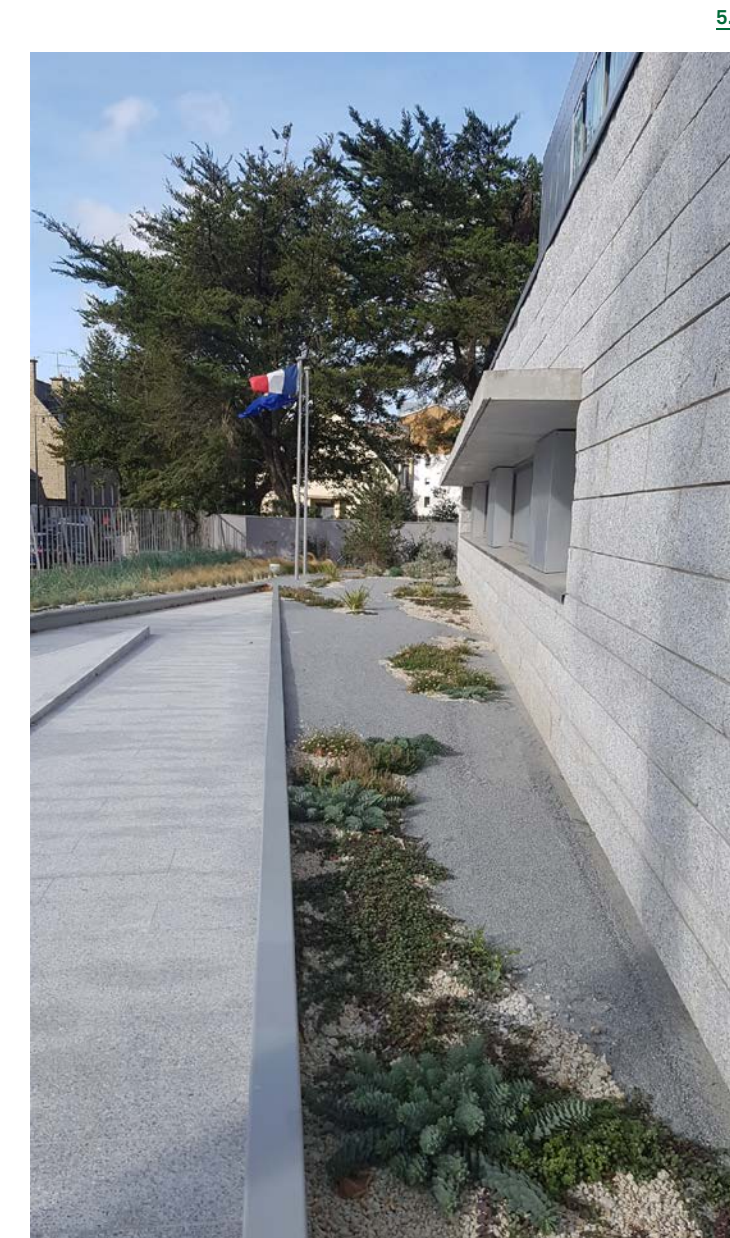
« La silhouette du Palais de Justice se détache dans le ciel malouin... dans un jeu de tonalités de gris, de reflets, de matités joue avec la lumière changeante et caractéristique de la région. »
(Bruno Gaudin, architecte)

L'insertion végétale de cette architecture poursuit cette référence aux paysages de la région, et s'inspire en particulier des lignes de côtes changeantes et fluides formées par l'estuaire de la Rance, ses alternances de grèves sableuses et de bassins herbeux.

Donnant sur la rue, accompagnant le prisme de granit de la rampe d'accès à l'entrée du Palais de Justice, une association de graminées bleues et grises, de stipes dorés, d'euphorbes rampantes forme comme des îles étirées sur un fond de sable gris.

En toiture également, la composition végétale et minérale s'installe sur une pente douce et vient souligner la vue ouverte sur le paysage lointain.

Maître d'ouvrage
APIJ
Paysagiste
Mélanie Drevet
Architecte
Bruno Gaudin
Surface
5000 m²
Montant travaux
11,4 M € HT



Cours du groupe scolaire Sainte-Croix

NEUILLY-SUR-SEINE (92)

2018-2019 | Création de mobilier et végétalisation

Le groupe scolaire s'étend sur deux sites à Neuilly: le «Petit Collège» (école maternelle et primaire) sur le boulevard Victor Hugo et le «Grand Collège», (collège et lycée) sur l'avenue du Roule.

La cour du Grand Collège

C'était un espace complètement minéralisé, seulement parcouru d'alignements d'arbres peu développés, et les élèves disposaient de peu d'espace d'assise. La direction souhaitait «végétaliser» la cour et y installer du mobilier. Nous avons proposé une démarche de concertation avec les équipes pédagogiques et les représentants des élèves pour aboutir à des propositions adaptées au plus proche des besoins de cette tranche d'âge, et inscrites dans les usages déjà bien définis des espaces de cette cour. Pour les plus jeunes, de longs bancs permettent de s'aligner devant le petit terrain de sport, protégeant par la même les massifs de plantation. Pour les plus grands, les «terrasses tranquilles» alignent entre les arbres des plateformes surélevées, entourée de dossiers très inclinés. On peut s'y asseoir en tailleur, seul ou en groupe pour discuter, ou s'y allonger pour lire, le dos soutenu. De longs gradins occupent tout le fond de la cour sur trois niveaux, face au terrain de sport central. Une ceinture végétale cerne la cour, fait émerger la pleine terre et s'insère entre les terrasses tranquilles. La déminéralisation du sol crée autour des arbres des conditions favorables à leur développement.

Une association d'espèces arbustives horticoles et sauvages, sur deux strates, propose une scène végétale animant la cour du printemps à l'automne tout en installant un milieu favorable à la biodiversité.

La cour de l'école maternelle

Elle était à l'origine une simple «aire de jeu» de gazon synthétique parsemée de trois petites structures de jeux. Le projet a consisté à en végétaliser les contours de la cour, d'espèces arbustives, vivaces, grimpantes soigneusement sélectionnées pour leur innocuité vis-à-vis des enfants. Plantes comestibles et aromatiques composent la majeure partie de la gamme végétale. Un petit verger de pommiers et de poirier donne fruits et ombrage sur une partie de la cour, et des bacs potagers dessinés pour le lieu ont été installés.

La cour des «grands» CM1 et CM2

Ici également la réflexion a porté sur l'installation d'une strate végétale compatible avec la pression d'usage, en périphérie de la cour. La perméabilisation du sol a été réalisée au pied du mail de tilleuls existants en remplaçant l'enrobé existant par un sol souple drainant. Des tracés au sol, damiers, quadrillage, flèches, marelles donnent l'occasion aux enfants d'imaginer toute une diversité de jeux.

Maître d'ouvrage

Institut Sainte-Croix

Paysagistes

Mélanie Drevet, Christophe Ponceau

COUR DU GRAND COLLÈGE

Surface 4 500 m²

Montant travaux 50 000 € HT

COUR DES CM1/CM2

Surface 1 000 m²

Montant travaux 167 000 € HT

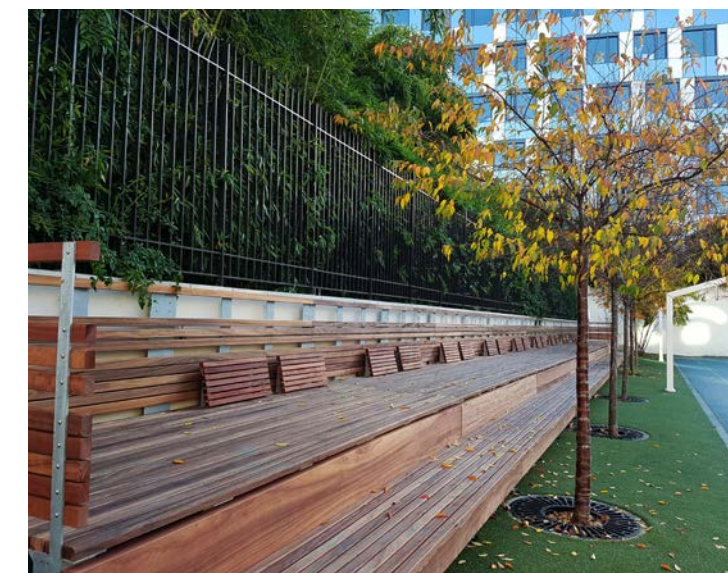
COUR DES MATERNELLES

Surface 450 m²

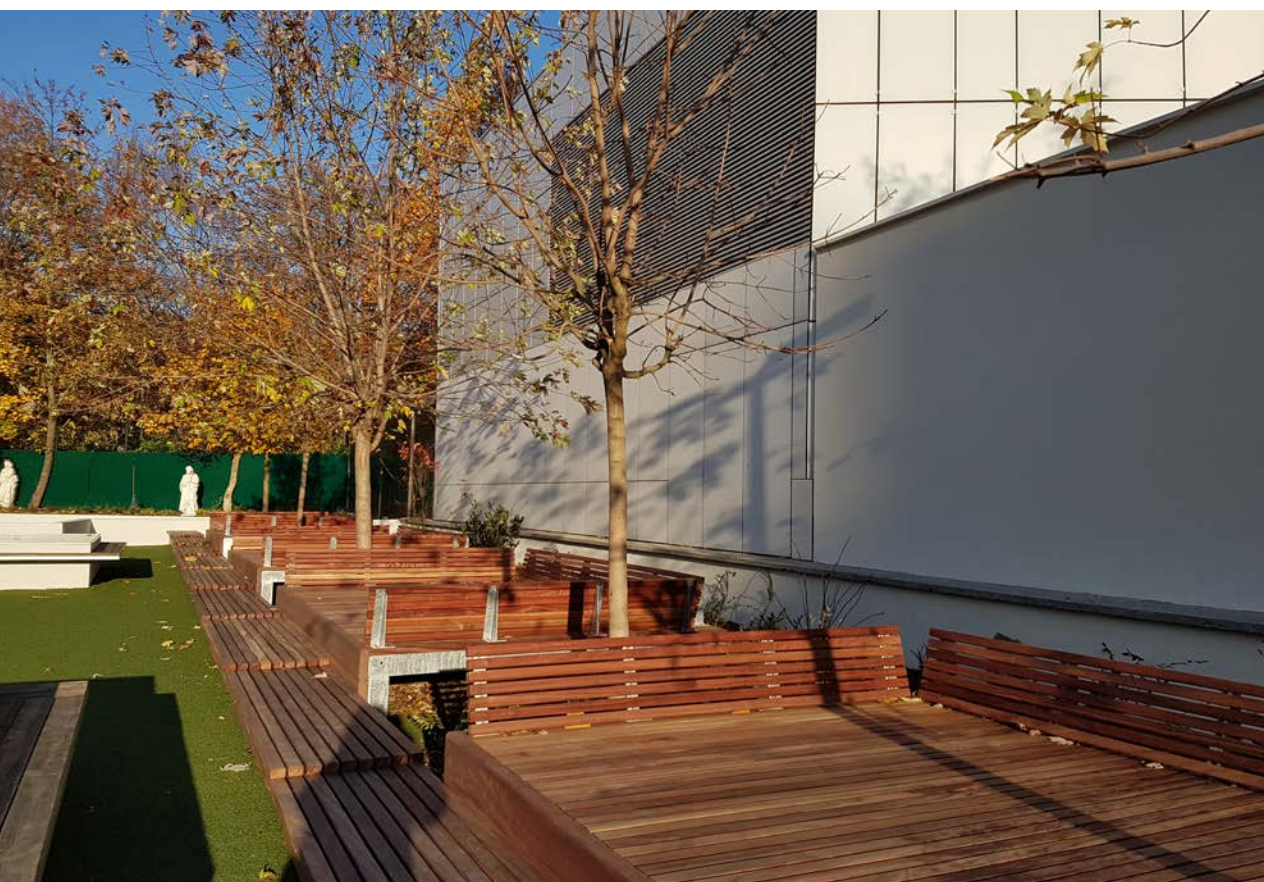
Montant travaux 80 000 € HT



2.



3.



Cour du grand collège

1. Les terrasses tranquilles.

2. & 3. Les gradins.

La plateforme sous les arbres Les terrasses tranquilles Tables de ping-pong La plateforme adossée Les plateformes gradins Les banquettes simples





4.



7.



8.



9.

Cour des CM1/CM2

- 4. Tracé des jeux.
- 5. L'escalier de la cantine.
- 6. Le patio de la cantine.

Cour des maternelles

- 7. Les aromatiques de soleil.
- 8. Les aromatiques d'ombre.
- 9. Arbres du verger.
- 10. Végétalisation des murs et des clôtures.
- 11. Vue générale sur la cour et le mobilier.



10.



5.



6.



11.

Centre de Petite Enfance et CMS

2017 | Aménagement d'une aire de jeux dans un parc existant, des espaces ludiques de la crèche, de l'entrée, du parking et des noues paysagères

Le Centre de Petite Enfance est édifié en extension d'une villa de la Belle Époque, au sein d'un parc boisé, dominant un quartier de maisons de ville ouvrières en briques. Les volumes sont simples et réguliers, avec des inflexions ouvrant le bâtiment sur son site: en éventail et redents vers le parc et pour donner plus d'épaisseur aux lisières paysagées. Les espaces extérieurs privatifs du multi-accueil sont un écrin végétal adapté à chaque élément de programme et s'adaptent aux différentes classes d'âge. Potagers et verger pédagogiques accompagnent les structures de jeux pour les plus grands. Le parc public s'affirme comme un jardin poétique et ludique sur le thème des oiseaux. Les strates végétales existantes sont préservées et complétées d'une limite arbustive dense favorisant l'avifaune. Accessible au public et aux PMR, ce jardin public propose une aire de jeux en bois écorcé s'insérant entre les grands arbres.



1.

LEERS (59)

Maître d'ouvrage
Ville de Leers
Paysagistes
Mélanie Drevet
(études), Epure
(paysagiste
d'opération)
Architectes
Clara Simay/
Aurélien Masurel
Montant travaux
1 500 000 € HT

3.



2.



4.



5.



6.



1. Espace d'accueil du CMS et du Centre Petite Enfance.
2. Perspective d'ambiance du projet côté parc.
3. Plan masse.
4. Cour des petits.
5. Jardin potager de la PMI.
6. Aire de jeux insérée entre les arbres du parc public.

Institut de Recherche Thérapeutique

2016 | Aménagement d'un jardin en R+4 associant diverses techniques de végétalisation

L'institut de Recherche, situé sur l'Île de Nantes, offre depuis la terrasse du quatrième étage une vue étendue sur le grand paysage de la Loire et de l'urbanisation nantaise.

Le jardin s'installe à des hauteurs différentes pour intégrer les volumes de terre nécessaires aux plantations diverses de vivaces, de couvre-sols et de pommiers. La gamme végétale associe un intérêt écologique (attraction des pollinisateurs et des oiseaux) à un jeu de couleurs, de reflets et de matières. Sur ce jardin suspendu s'opposent les nuances de terre et de feu des pouzzolanes et des feuillages, les tonalités argentées et métalliques du bâtiment, l'immensité du ciel.

NANTES (44)

1. Les pommiers, les jeux de couleur bronze.
2. Vue vers l'Île de Nantes.
3. Les deux niveaux de jardins.
4. Le bâtiment de l'IRT 2.

Maître d'ouvrage
Région des Pays de Loire

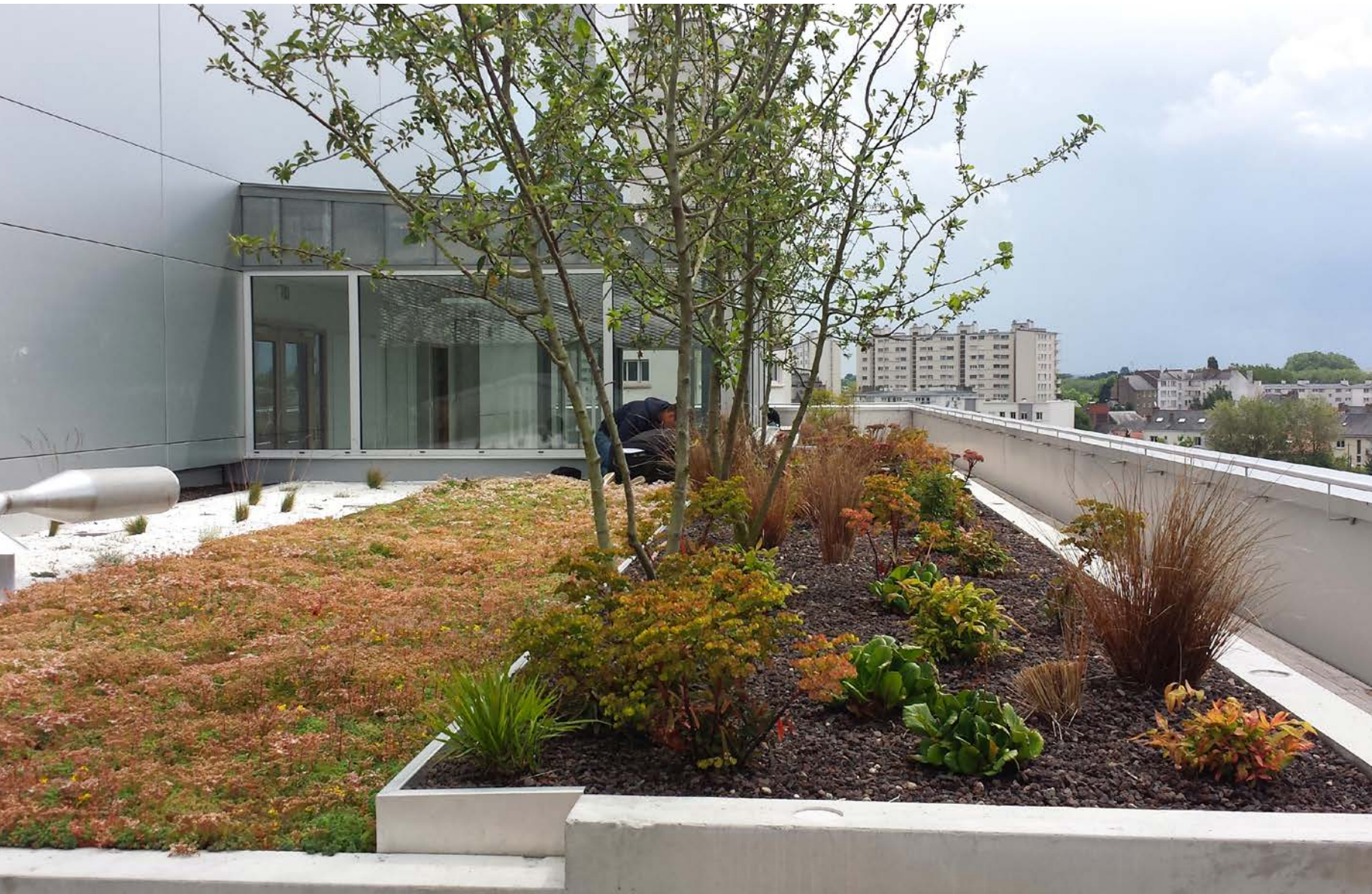
Paysagiste
Mélanie Drevet

Architecte
Bruno Gaudin

Surface
500 m²

Montant travaux plantations
60 000 € HT

1.



2.



3.



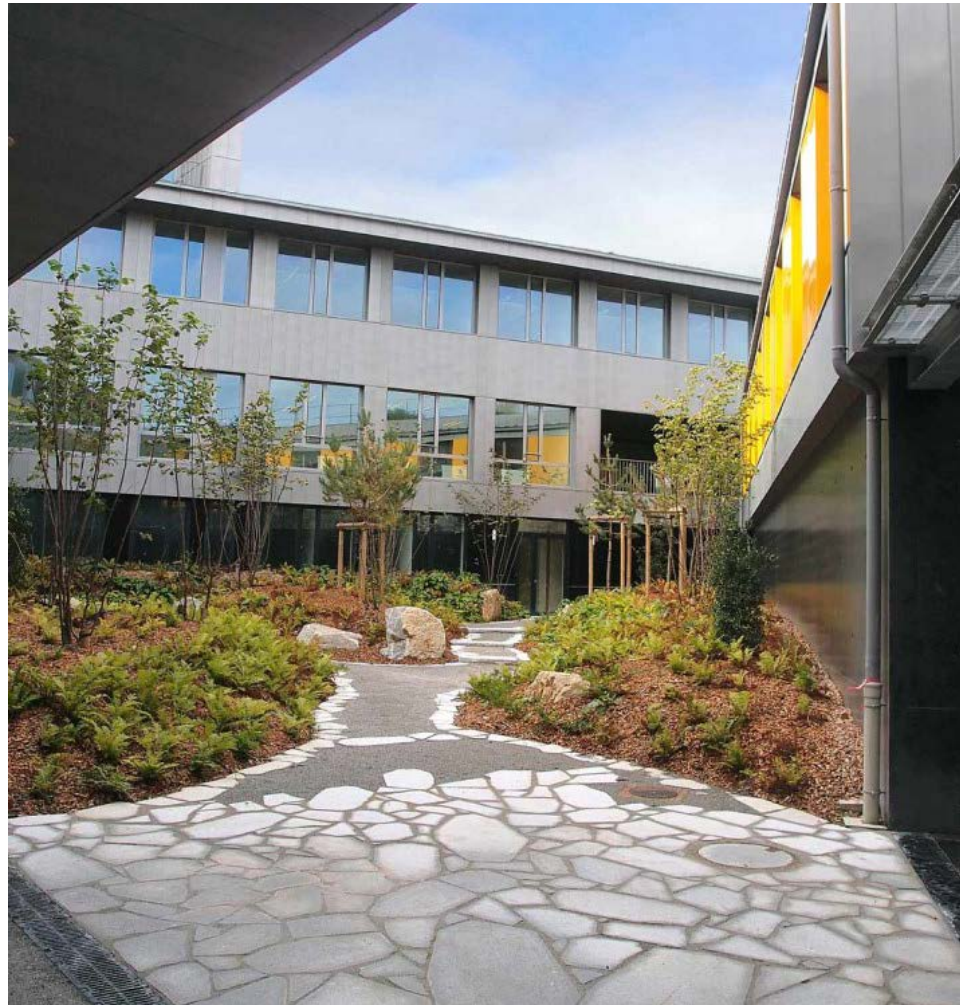
4.



Extension de l'Institut Universitaire des Études de la Mer

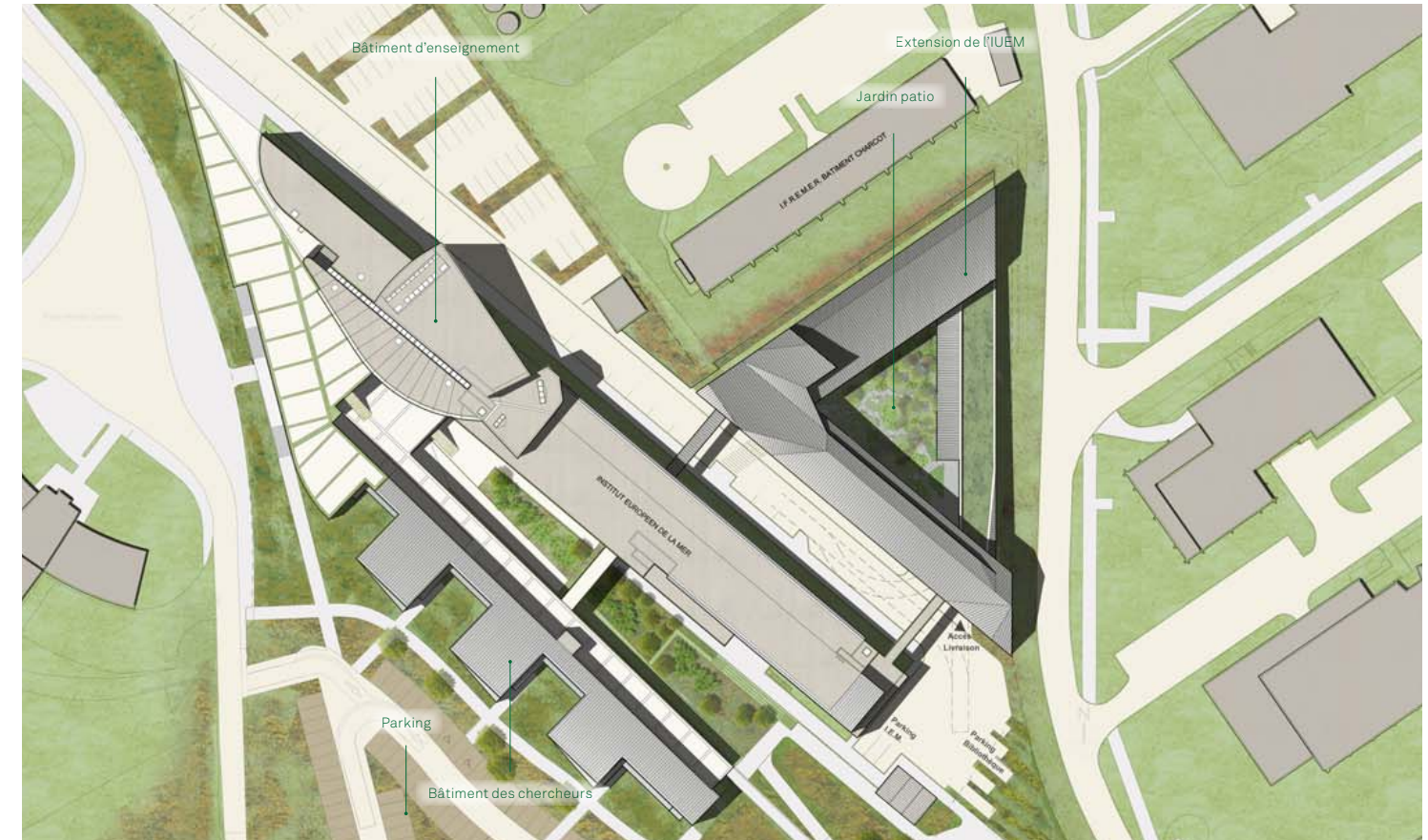
PLOUZANÉ (29)

2015 | Intégration d'une aire de stationnement dans une lande littorale, aménagement d'un jardin patio, végétalisation des toitures du bâtiment



Le nouveau bâtiment de l'Institut Universitaire des Études de la Mer domine le goulet de Brest et offre une vue dégagée sur la pointe de l'Espagnol. Le travail de paysage a porté sur la double échelle du grand paysage et du bâtiment. Un parking de 100 places, perméable, s'insère dans la lande qui ourle la falaise littorale. La lande de genêts et d'ajonc s'installe sur les toitures terrasses. Un jardin patio triangulaire au sein du nouveau bâtiment de recherche, traversé d'allées de sable et de granit, donne à imaginer les chemins creux de la forêt de Brocéliande.

1. *Opus incertum* de granit.
Photo: Bruno Gaudin
2. Point de vue sur l'anse du Dellec.
3. Le patio en hiver.
4. Plan masse.
Agence Bruno Gaudin
5. Reconstitution de lande littorale en toiture R+1.



2.

1.

Maître d'ouvrage
Rectorat de l'Académie de Rennes

Paysagiste
Mélanie Drevet

Architecte
Bruno Gaudin

Surface
1 500 m²

Montant travaux plantations
180 000 € HT



5.

Jardins de l'ancienne École Militaire

2014 | Reconversion d'une ancienne caserne en pôle administratif accueillant divers services de l'État

Les bâtiments de l'ancienne caserne Paixhans sont reconvertis en pôle tertiaire réunissant différents services de l'état et du département de la Sarthe. La place d'arme devient un jardin régulier, espace d'accueil pour le public, à la fois domestique et monumental. La trame ordonnancée mais réinventée, structure les usages du lieu, espaces de stationnement, cheminements, gestion des eaux pluviales. Les carrés d'herbe centraux, simplement révélés par différents niveaux et une gestion différenciée des tontes, accentuent les perspectives. Les noues paysagères latérales s'envahissent de saules et de tout un cortège végétal de plantes vivaces et d'arbustes associé à la présence temporaire de l'eau. Ces espaces en creux plus « sauvages » assouplissent la rigueur de l'ensemble tout en affirmant la saisonnalité du jardin.

LE MANS (72)

Maître d'ouvrage
Préfecture de la Sarthe
Paysagiste
Mélanie Drevet
Architecte
Bruno Gaudin
Surface
1500 m²
Montant plantations
180 000 € HT



1.



1. Vue sur le bâtiment principal.
Photo : Bruno Gaudin
2. Plan masse.
3. Noue et pavillon d'entrée.
4. Noue, parking et bâtiment principal.



Façades végétales d'un immeuble de bureaux

2013 | Réhabilitation d'un immeuble de bureaux en bord de Seine.
Plantations en bacs sur coursives, arrosage en goutte-à-goutte,
9 niveaux, 3 expositions sud / est / ouest.

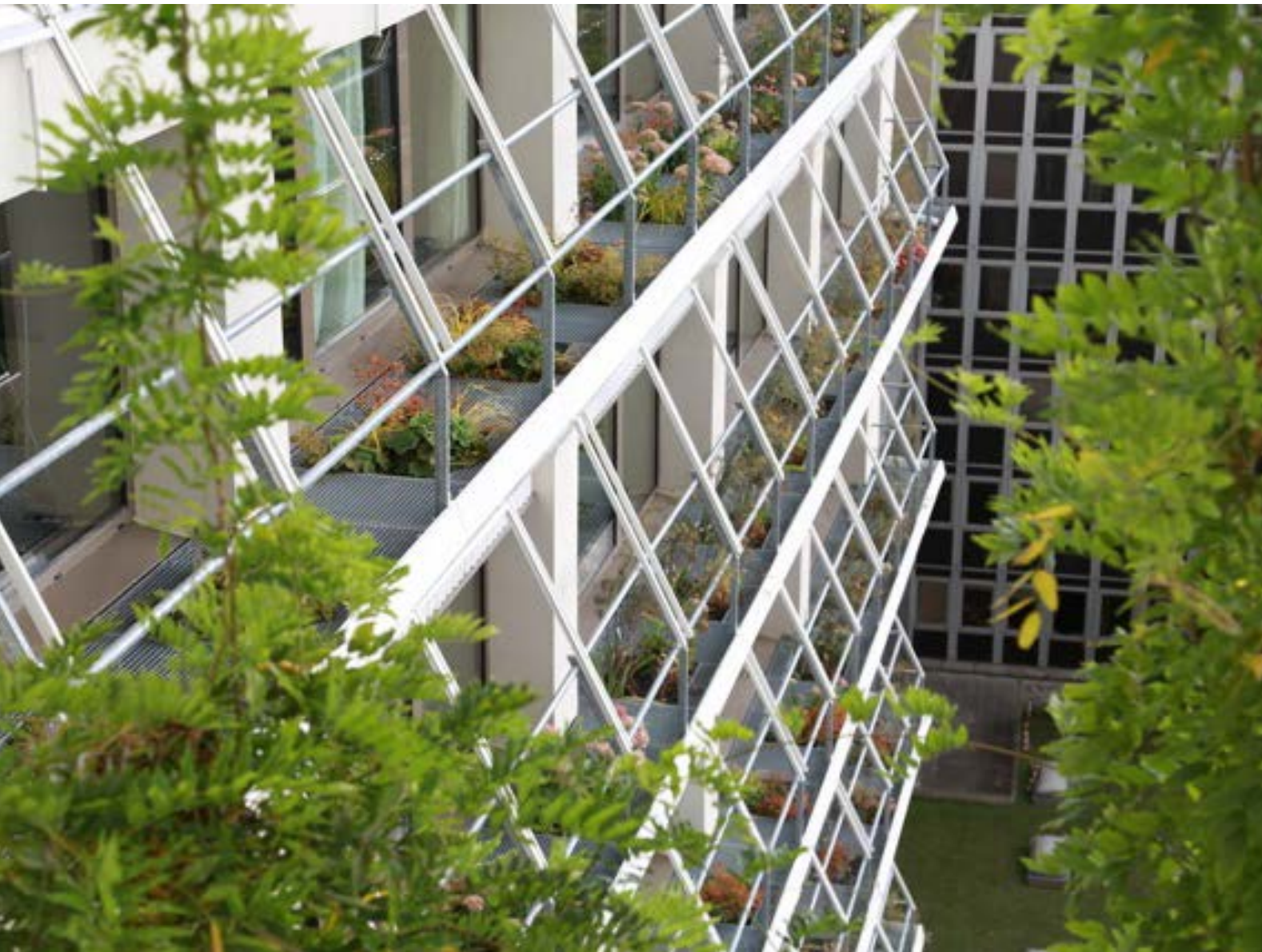
La végétalisation de cette façade répond à un double objectif de rafraîchissement des fenêtres exposées au sud et à l'ouest, et de présence végétale pour chacun des bureaux.

Les larges bacs sont remplis de terre allégée, arrosés par goutte-à-goutte et accessibles pour l'entretien par une coursive extérieure. Ce système crée à l'avant de la façade une double peau entièrement dédiée au maintien des conditions favorables à une végétation autonome de vivaces et de grimpantes.

CLICHY (92)

Maître d'ouvrage
Atrium Gestion
Paysagiste
Mélanie Drevet
Architecte
Apia
Surface façades
9500 m²
**Bacs/
plantations/
arrosage**
334 000 € HT

1.



2.



1. Façade Sud.
Photo : Apia
2. Les orpins, carex
et fenouils.
3. Élévation Sud.



3.

Parc pédagogique Corsic'Agropôle

2013 | Aménagement d'un parc exposant au public les principales productions agricoles, les spécificités culturelles et les paysages corses

SAN GIULIANO (HAUTE-CORSE)

Maître d'ouvrage

INRA/
Corsic'Agropôle

Paysagistes
Mélanie Drevet,
Hervé
de Chastenet

Architecte
Monti Benedetti

Surface
4 ha

Montant travaux
1,72 M € HT



2.



1.



3.

Le parc est orienté est-ouest, dans le sens du parcellaire issu de la géographie dans laquelle s'inscrit le site. Sa composition est en continuité avec le paysage agricole lacinié de parcelles fermées de haies brise-vent. Il le poursuit et le prolonge, déclinant toute une richesse paysagère dépassant les limites du littoral cultivé de la Costa Verde.

Quatre promenades est-ouest structurent le parc sous la forme de jardins linéaires développant chacun une thématique végétale, minérale ou aquatique (l'oliveraie, les agrumes...) représentative des principales cultures Corse. Ces allées thématiques longent des parcelles de cultures expérimentales, développant chacune un thème (le patrimoine viticole corse, les fruits d'été et la greffe des arbres fruitiers...). Chaque parcelle est accompagnée d'un pavillon d'exposition. À l'ouest, un grand jardin libre offre une ouverture essentielle sur le grand paysage.

4.



5.



1. Perspective aérienne.

2. & 3. Murs et hangar.

4. Patio d'aromatiques.

5. Le bosquet de chênes liège.

Jardin écologique du nouveau collège

2007 | Construction d'un collège sur une friche industrielle

Le nouveau collège de Revin bénéficie d'une situation géographique exceptionnelle: en relation directe avec le grand paysage, avec une vue large sur le flanc abrupt de bois et de landes du Mont Malgré-Tout, sur l'anse de la Meuse en contre-bas et l'extension urbaine de Revin qui dénivelé le coteau opposé. L'organisation des masses bâties ou plantées, et des dénivelés de terrain permettent de ménager écrans, ouvertures ou transparences et d'orienter les vues sur cet exceptionnel environnement. La nature du sol, son relief, hérités du passé industriel de cette ville minière a présenté de fortes contraintes. Cependant, les remblais de fonderie qui constituent l'assise de la construction partagent avec les affleurements schisteux environnants un caractère acide et drainant, ce qui a permis la création d'une continuité écologique et paysagère. Sur cet horizon neuf s'épanouit une végétation de lande acide déclinée et enrichie selon les données d'usage, visuelles ou sensibles des divers lieux de vie du collège. Le choix de l'unité végétale de l'aménagement se porte sur le bouleau (*betula verrucosa*), essence pionnière

déjà présente sur le site et adaptée à de telles conditions. Les espaces ouverts sont couverts de lande indigène, supportant des sols minces et pentus: genêt (*genista tinctoria*, *genista anglica*), callune (*calluna vulgaris*), luzule (*luzula sylvatica*, *luzula campestris*), et fougères. Ainsi, deux échelles de temps se superposent sur la gamme végétale: sur le fond extensif d'espèces pionnières se détachent des bosquets d'essences nobles représentantes d'un stade plus avancé vers le climax local dans de bonnes conditions de sol. Le grand jardin des élèves dénivelé la pente entre la cour de récréation et le pied du coteau de la Meuse. S'adaptant aux replis du terrain existant où se coulent de petites allées de grave s'élargissant en placettes, il s'agit d'un espace de jeux en petits groupes et de tranquillité. La lande est ici agrémentée de rosiers, de graminées géantes et de divers persistants. Un gradin courbe, fait de gabions de schiste et qu'on peut franchir par un large escalier, souligne la cour tout en offrant aux élèves un espace d'assise en belvédère d'observation et de conversation face au grand paysage.

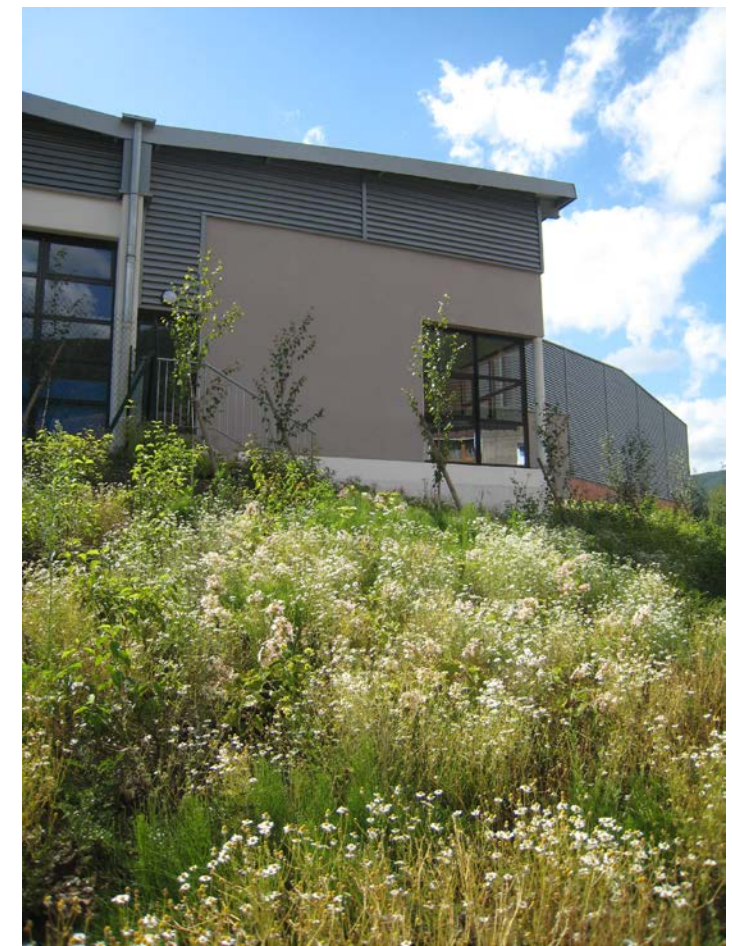
REVIN (08)

Maître d'ouvrage
Conseil Général des Ardennes
Paysagiste
Mélanie Drevet
Architecte
Philippe Suan
Surface
1,5 ha
Montant travaux extérieurs
720 000 € HT

photos@combesrenaud.com



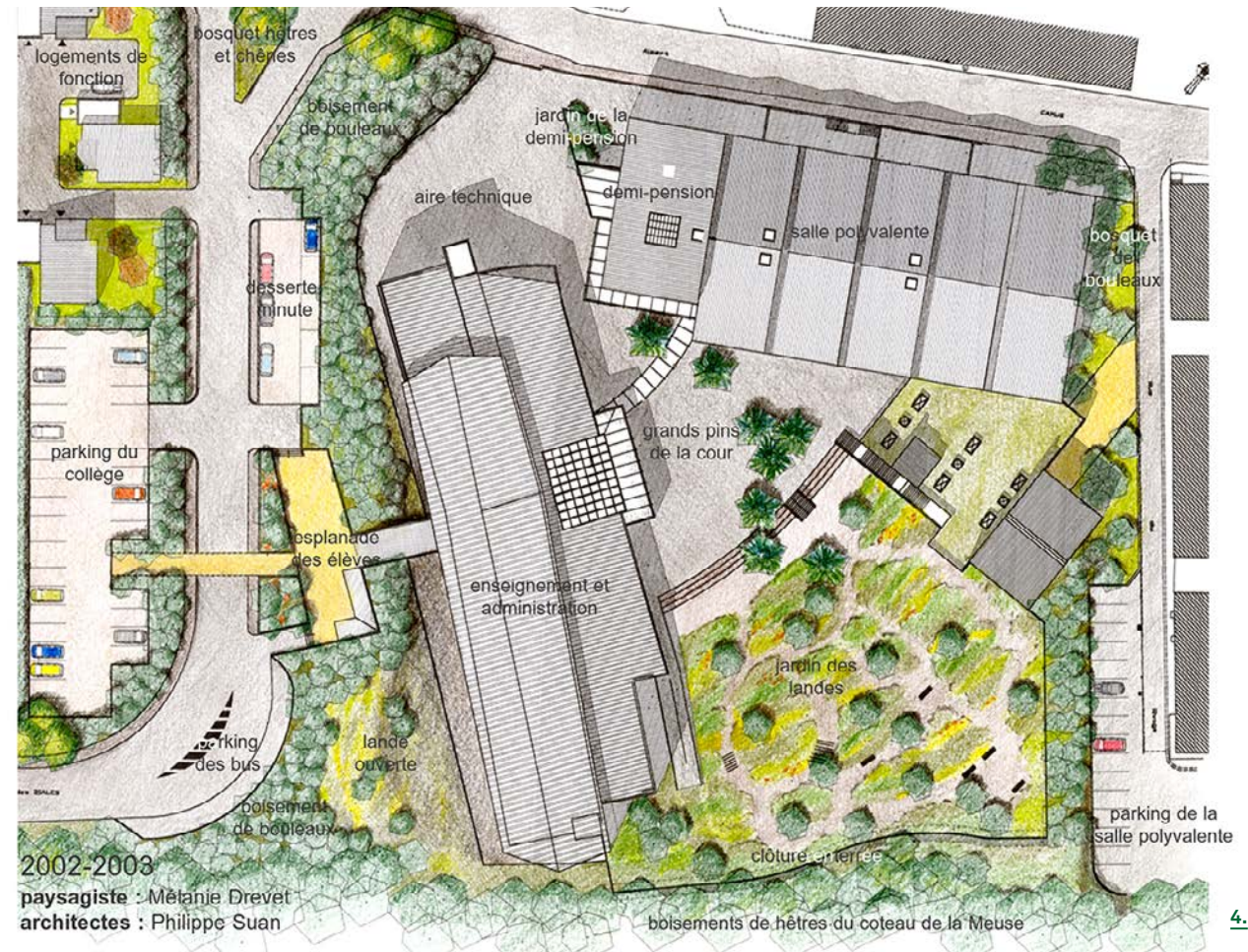
2.



3.



1.



1. Jardin de la lande acide.
2. Franchissement du jardin des éboulis.
3. Les talus de prairies sauvages.
4. Plan masse.

4.

Jardin de l'ENS

LYON (69)

2000 | Aménagement d'un jardin expérimental pour les étudiants de l'ENS

Maître d'ouvrage

Grand Lyon

Paysagistes

Acanthe
(Gilles Clément,
Guillaume
Geoffroy-
Dechaume),
Mélanie Drevet
cheffe de projet

Architectes

Henri et
Bruno Gaudin

Surface

4 ha

Montant travaux du jardin

1 500 000 € HT

« Le jardin de l'ENS de Lyon n'est pas seulement un espace composé où s'expriment les formes, les couleurs, les textures et les perspectives, c'est un lieu de vie où la diversité protégée et multiple engage l'esprit et le corps de ceux qui s'en occupent et de ceux qui en ont l'usage. Il s'agit à la fois d'équilibre et de futurs. »
Gilles Clément, La Vallée, 2011

Le jardin de l'ENS est entièrement basé sur une valorisation de la diversité par une scénographie. C'est un principe gestionnaire permettant aux espèces végétales et animales de cohabiter dans le même espace que les utilisateurs du jardin. Ce jardin s'articule autour d'un seul axe, simple parterre de gazon étroit et tendu, fil conducteur du regard, unique perspective. Le jardinier en chef joue un rôle fondamental : il invente des pratiques nouvelles, utilise les mulchs et le BRF, fabrique son compost, fait intervenir des moutons pour gérer les espaces en herbe...



2.



3.



1.



1. Vue plongeante vers le sillon central.
Photo : Gilles Clément
2. Jardins de la Recherche.
Photo : Gilles Clément
3. Jardins de l'Administration.
4. Jardins de la Communication.

Collège Jules Verne

2011 | Concours

Le projet de paysage dialogue avec les silhouettes et la matérialité du bâtiment. Les lignes étirées qui composent les cours et jardins en soulignent l'horizontalité. Les ambiances et matériaux, végétaux ou minéraux, jouent avec la couleur de la brique d'Amiens, ces rouges et bruns sombres, froids et chaleureux à la fois. Les espaces d'usage à l'attention des élèves parvis, cour développent une thématique autour de l'eau. Mare pédagogique, cascade temporaire des eaux de pluie de la toiture vers la cour, noues plantées comme autant de jardins aquatiques. Jardins des bleus : ces jardins intérieurs célèbrent le bleu d'Amiens, teinture issue de la culture de la guède, ou waide (nom vernaculaire picard). Des surfaces de brique pilée dessinent au sol des motifs inspirés de la façade de la cathédrale d'Amiens. Ces sols aux teintes brunes et rousses sont parsemés de plantes vivaces « sauvages » aux floraisons bleues en évocation de l'époque médiévale où le pastel des teinturiers fit la grandeur de la ville.

1.



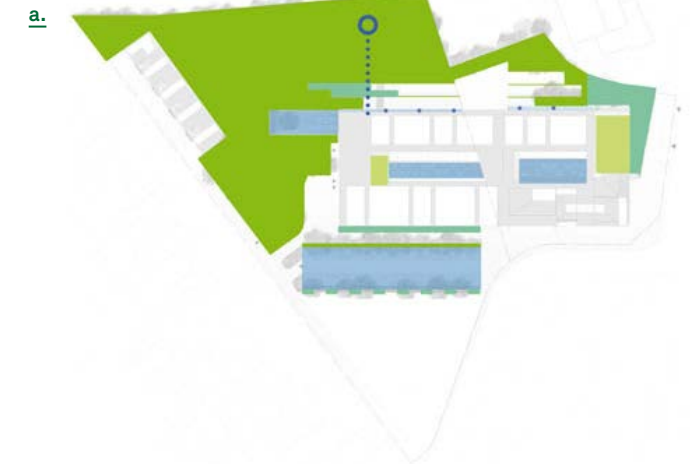
RIVERY (80)

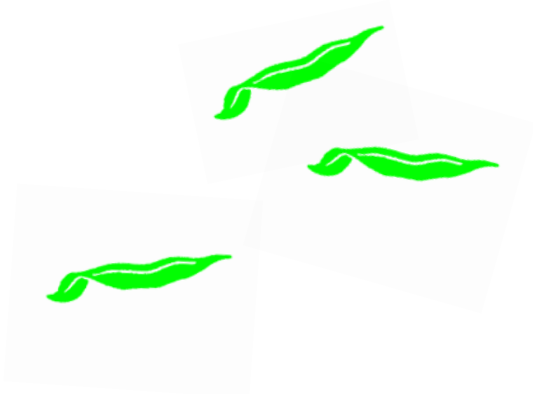
Maître d'ouvrage
Conseil Général
de la Somme
Paysagiste
Mélanie Drevet
Architecte
Pierre et
Marjolijn Boudry



2.

1. Perspective
intérieure vue
depuis le hall-préau
Agence Boudry.
2. Plan masse :
éch. 1/500
Agence Boudry.
a. L'eau de pluie, les
noues
b. Les murs, le
mobilier, les sols
c. Le végétal





Étude urbaine et paysagère du village

2011 | Étude paysagère, propositions d'aménagement et de sécurisation de la traversée du village, du chemin de tour de ville



1.



2.

1. Rue du centre ancien.
2. Le chemin de lisière.

BERCHÈRES-LES-PIERRES (28)

Maître d'ouvrage
Commune de Berchères-les-Pierres
Paysagiste
Mélanie Drevet
Commune de 1000 habitants

Le village de Berchères-les-Pierres est situé au sud-est de Chartres, au sein des vastes étendues agricoles de la Beauce. Il prend place au sein de larges paysages agricoles ouverts et ondulants de la plaine. Quelques bois diversifient les horizons. La commune souhaitait aménager ses principaux espaces publics et sécuriser la principale traversée du village. Sur les conseils du CAUE d'Eure-et-Loir, le village de Berchères-les-Pierres lançait une étude urbaine et paysagère à l'échelle de la commune. L'analyse a permis de révéler aux yeux des habitants les qualités paysagères du village, la diversité du petit patrimoine à valoriser, d'identifier les connexions à créer entre les équipements pour régénérer la trame des espaces publics, et de mettre en lien relief, pratiques agricoles et inondations récurrentes. Les propositions se sont articulées autour d'un chemin de tour de ville proposant une promenade pour les habitants tournée vers le grand paysage. Cette allée forme ceinture végétale, noue de rétention des eaux de ruissellement, et système de ralentissement des entrées du village. Des propositions sont faites pour les futures rénovations des voies, au profit d'espaces partagés dans les ruelles étroites.

CARTE DES VUES PROCHES

DES VUES DIVERSIFIÉES À METTRE EN VALEUR



CARTE DES TISSUS URBAINS ET DES LIAISONS VÉGÉTALES

UNE DIVERSITÉ DE PAYSAGES URBAINS TRÈS SECTORISÉS
 UNE CONTINUITÉ VÉGÉTALE ARBOREE AU NORD, UNE ENCLAVE AU CENTRE DU VILLAGE À RELIER



PROPOSITION DE NOUES EN PÉRIPHÉRIE DES EXTENSIONS PAVILLONNAIRES



LA LISIÈRE : TYPOLOGIE DES CHEMINS DU TOUR DE VILLE

Connaitre et faire connaître Berchères-les-Pierres passe par la reconstitution d'un réseau de promenades permettant d'explorer la richesse des vues sur le village et le grand paysage. Par ailleurs, une liaison douce vers Chamblay à l'écart de la départementale pourrait être trouvée.



Jardin aléatoire

2010 | Mise en scène de pierre et d'herbe pour une cabine éclusière œuvre d'artiste

Ce jardin se dessine sur le quai de l'écluse, de manière informelle, en opposition à la plantation mono-spécifique de la cale et en accompagnement du nouveau bâtiment. Une végétation rase et aléatoire suggère la transition du construit au naturel, de l'aquatique au minéral. Ces fragments de jardins se veulent également évocation d'une phase d'évolution du site. L'herbe endommagée et la terre retournée par le chantier permettront l'éclosion d'une diversité végétale renouvelée.

Le jardin dans la cale poursuit la perspective linéaire du canal. Il se déploie sur un tiers de la superficie. Composé d'une seule espèce végétale, ce jardin se lit comme une masse de feuillages verticaux (de 1 à 1,5 m de haut), à l'échelle de l'intervention architecturale de l'écluse. Dépassant largement des quais, il sera perçu aussi bien depuis la Saône que depuis le canal. Le feuillage persistant des Iris pseudacorus fera exister toute l'année cette signalétique végétale qui explosera au printemps. La floraison jaune vif oppose un socle contradictoire au blanc des nouvelles constructions.

ÉCLUSE 75 DU CANAL DU RHÔNE AU RHIN

Maître d'ouvrage
VNF

Paysagiste
Mélanie Drevet,
Christophe
Ponceau

**Architecte
plasticien**
Didier Faustino-
Mésarchi-
tectures

Montant travaux
50 000 € HT

1.



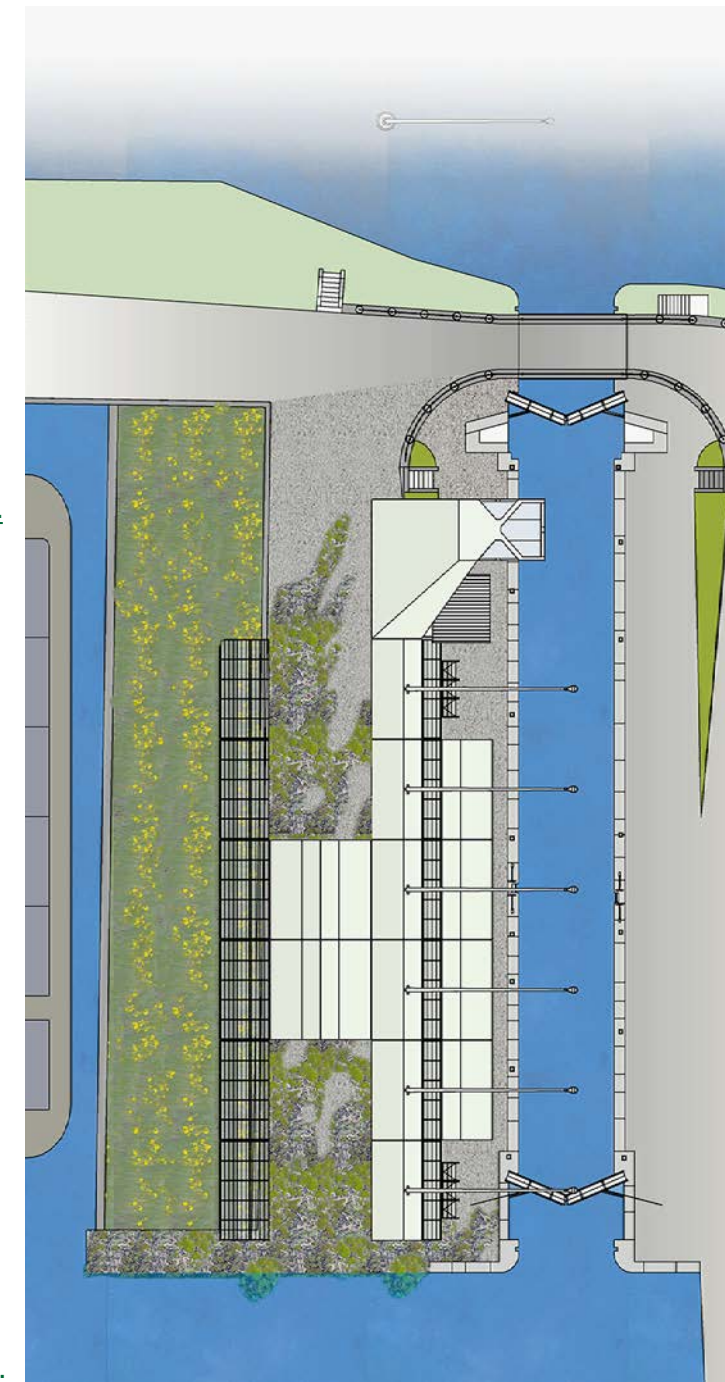
2.



3.



4.



5.

1. Les fragments colonisateurs.
Photo : Corinne Ganby
2. Le jardin de la cale.
3. Les roches des fragments.
4. Nouvelle cabine d'écluse.
Photos : France Dubois
5. Plan masse.

Art

contemporain



et

installations

Parc du Château de Trégarantec

2016 - Projet en cours
Création de « jardins-événements » au sein d'un parc historique structuré à la française

TRÉGARANTEC (22)

Maître d'ouvrage
SCI Trégarantec

Paysagistes
Mélanie Drevet,
Christophe Ponceau

Surface
3,3 ha

Montant travaux
300 000 € HT



1.

Le parc agricole, dérive d'un plan initial inscrit du XVIII^e, inscrit dans le courant des jardins à la française. Il fait face au château de Trégarantec et s'étend sur trois hectares répartis sur trois niveaux séparés par des balustrades et des escaliers. Une élégante balustrade ferme la cour côté jardin. Un puits accompagné de sa ferronnerie et de sa margelle est le point central de l'ensemble. Le projet des propriétaires est d'ouvrir au public ce jardin après l'avoir aménagé avec des installations contemporaines.

Les grandes lignes de notre projet :

- Préserver les grands espaces, le vide et le ciel qui caractérisent ce lieu.
- Suivre l'axe principal existant et le ponctuer de plusieurs espaces spécifiques sous les marronniers.
- Reprendre le vocabulaire des jardins classiques à la française: topiaire, symétrie, ordonnancement.
- Le détourner pour créer des événements de jardin contemporain dans un cadre historique.



2.



3.

1. La prairie méditerranéenne.
2. Plan masse.
3. Sentier vers les arbres centenaires.
4. L'orangerie.



4.

Centre d'art contemporain

Les Tanneries

2013 | Plan de gestion d'une friche boisée entre deux bras de rivière accompagnant la programmation artistique et valorisant des éléments de paysage

Voir évoluer la friche...

Ce jardin répond à deux finalités : accompagner la programmation artistique, et proposer des transformations progressives et différentes à chaque saison pour aboutir à une vision à long terme de l'évolution des lieux.

Le projet valorise les capacités propres aux milieux existants. Notre proposition est de laisser évoluer par eux-mêmes les ripisylves, les boisements et la prairie, tout en guidant cette évolution dans le temps.

En permettant et acceptant la reconquête des lieux localement par la friche, le site s'enrichit de nouvelles espèces et produit une épaisseur végétale dans laquelle de nouveaux paysages peuvent être « sculptés » par des moyens simples de gestion organisée.

En maîtrisant ponctuellement l'évolution naturelle de la couverture végétale par des fauches, tailles, tontes, selon des tracés prédéfinis, on transforme le site d'année en année pour créer des cheminements, des axes, des vues sur les bâtiments, sur la rivière ou sur le paysage, des lieux mettant en scène des installations d'œuvres artistiques.

Ce paysage en constante évolution et répondant à la programmation artistique prolonge à l'extérieur le propos du centre d'art contemporain dont les œuvres exposées, contrairement à des objets posés dans un espace muséal, s'inspirent pleinement des qualités intrinsèques du site.

AMILLY (45)

1. Sillon vers la prairie de la presque-île.

2. Perspective vers le bâtiment des Tanneries.

3. Vue depuis la fenêtre des Tanneries.

4. Vue en plan Tanneries et sillons.
Akoaki

Maître d'ouvrage
Ville d'Amilly

Paysagistes
Mélanie Drevet,
Christophe Ponceau

Architecte
Bruno Gaudin



1.

2.



3.



4.

Jardin du Fond Régional d'Art Contemporain

2012 | Jardin clôt pour les visiteurs du FRAC

Le jardin du FRAC Centre s'inspire et se veut complémentaire de l'extension composée par Jacob et MacFarlane. En réponse aux extractions proposées par les architectes, nous créons une faille, un creux, un élément de topographie inversé. Cette faille intègre les différents éléments du programme tout en atténuant leur présence; ce jardin reste calme, apaisé, tout en révélant les surprises, mobilier sans émergence, gamme de couleurs sourdes, voire sombres, associations végétales à la singularité forte. Les 400 m² du jardin sont coupés par cette faille qui délimite deux espaces: côté bâtiment, un espace minéral prolonge la salle d'exposition temporaire. De l'autre côté, encadrée par les murs anciens,

une prairie d'ophiopogons ponctuée de lis roses (*lilium martagon*) et de quelques sumacs épars. On descend dans la faille soit par des emmarchements, soit par une rampe qui la rend accessible aux PMR. Creusés dans le sol actuel, les contours dessinent des zones d'assises (bancs) et des plateaux. Des sumacs à la silhouette tortueuse ombragent le jardin par endroits; en automne leur feuillage flamboyant égaie la prairie avant de devenir des silhouettes durant l'hiver. De nuit la mise en lumière éclaire seulement la faille et les cratères qu'elle dessine; en fond un halo rasant se diffuse sur les murs de pierre.

ORLÉANS (45)

Maître d'ouvrage
Région Centre /
FRAC Centre

Paysagistes
Mélanie Drevet,
Christophe
Ponceau

Surface
400 m²

Montant travaux
100 000 € HT



1. « La faille » vue de puis l'étage du bâtiment du FRAC.
2. La silhouette des sumacs.
3. & 4. Perspective sur la faille.

1.



3.



4.



Jardins

résidentiels



logements

sociaux

Résidence Moulin de Grais

VERRIÈRES LE BUISSON (95)

2019 | Construction de 92 logements et aménagement paysager

Maître d'ouvrage

Emmaüs Habitat

Architecte

Agence WRA

Paysagiste

Mélanie Drevet

Surface

1,9 ha

Montant opération

10,9M € HT

Espaces extérieurs

350 000 € HT

- 1. Vue depuis le cœur d'îlot.
 - 2. Hacienda.
 - 3. Angle sud-est.
 - 4. Angle nord-est.
- Perspectives : agence WRA
- 5. Plan, échelle 1/500°.



1.

Habiter la Ville-Arboretum, entre la Bièvre et la forêt de Verrières. Habiter le coteau, en belvédère sur la vallée.

La résidence du Moulin de Grais s'inscrit dans un contexte géographique singulier, une large parcelle boisée installée sur le coteau nord de la vallée de la Bièvre toute proche.

Arborés, pentus, sillonnés d'allées sinueuses, les espaces libres de la résidence s'organisent autour des nappes de stationnement, comme dans un parc «à l'anglaise».

Le projet de construction réoriente les vues vers la vallée, réinvestit le coteau.

Le projet paysager s'appuie sur les signes perceptibles d'appropriation par les habitants pour générer des espaces de rencontre et d'activité en cœur d'îlot autour d'aire de jeux, de pique-nique et de jardinage. Un travail étroit entre paysagiste et architectes sur les implantations bâties et le relief permet de préserver les grands arbres de la résidence. Sur les franges, les lisières arborées en crête et en pied de coteau s'ensauvent pour accueillir une plus large biodiversité.



2.



3.



4.



Cité Pioline

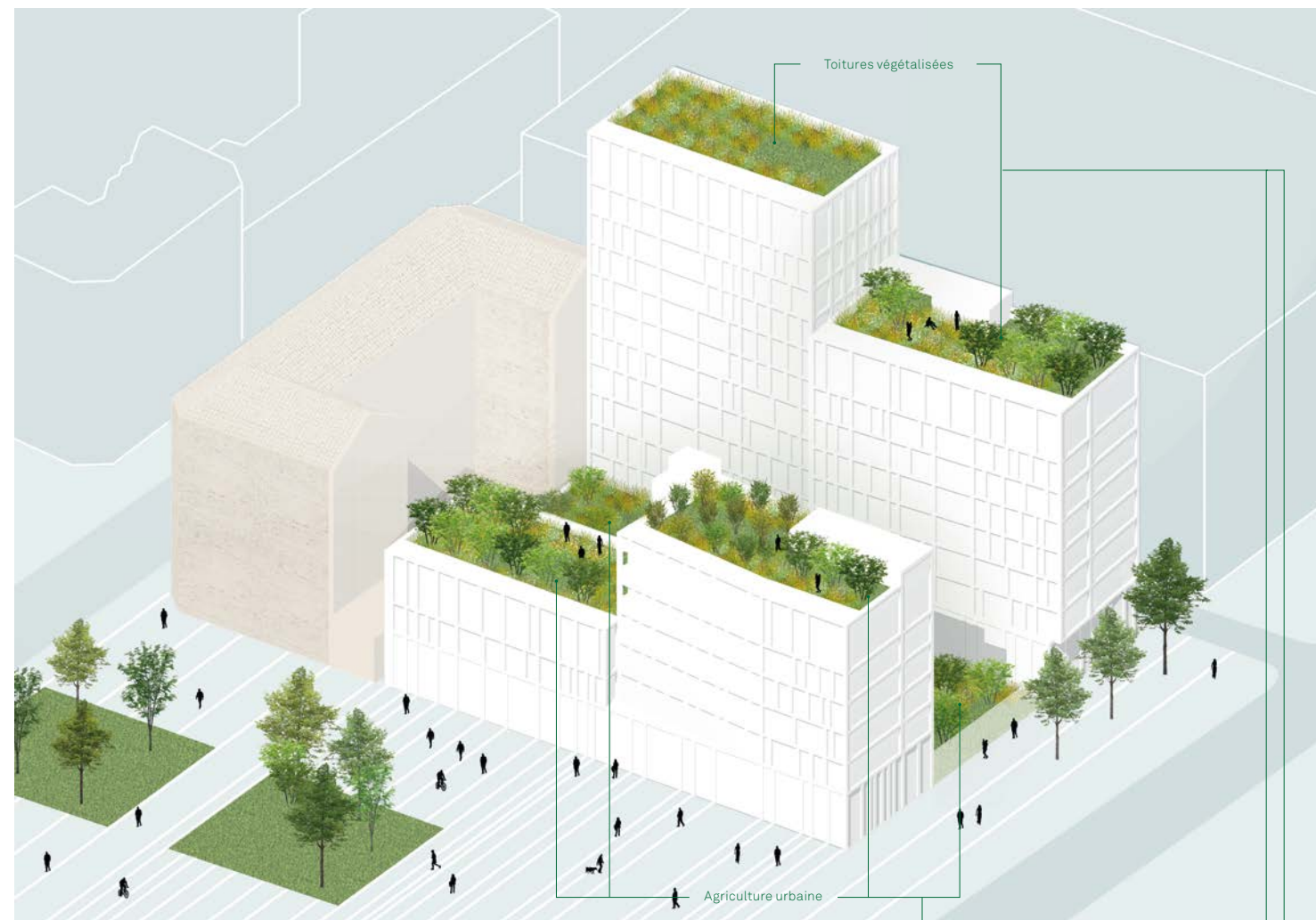
2019 | Construction d'immeubles de logement avec toitures végétalisées, programme d'agriculture urbaine (concours lauréat 2017)

Ces immeubles de logements seront construits dans le cadre d'un des grands projets de reconversion urbaine d'Ivry-sur-Seine. Le nouveau quartier Gagarine-Truillot mixera logements, bureaux, commerces et agriculture urbaine, en connexion avec le reste de la ville. La Cité Pioline en est la première opération. Une grande part des espaces extérieurs de cet ensemble de 64 logements, sont consacrés à l'agriculture urbaine, en cœur d'îlot comme en toiture. Le projet de paysage se compose de trois volets associés : végétalisation des bâtiments, usage des espaces dévolus aux habitants, et équipements nécessaires à l'exploitation agricole. En pleine terre, donnant sur la place Pioline, le jardin est un espace privé partagé : polyvalent et mutable, ce jardin résidentiel est conçu pour accueillir des manifestations collectives de voisinage. Équipé de terrasses ouvertes en relation

avec des espaces de rangement, de composteurs collectifs, il est également planté d'une végétation utile à la production des espaces cultivés. Ces associations végétales favorisent les auxiliaires des cultures. Un lopin de terre, planté d'arbres fruitiers est semé d'engrais vert en attendant de devenir potager. Les toitures en R+1, R+5 et R+6 sont de futurs espaces de maraîchage, ourlées de haies fruitières. Monte-charge, points d'eau, substrat amendé pour le potager, les bases sont installées pour la future exploitation. En R+7, un jardin résidentiel permet également aux habitants de jardiner. Pergola pour l'ombrage et les courges, bacs à hauteur pour le confort du travail, ascenseur et points d'eau accessibles. Trop en hauteur pour les cultures, la toiture en R+10 est simplement recouverte de terre, en épaisseur variable, pour accueillir une végétation spontanée, apportée par le vent et les oiseaux.

IVRY-SUR-SEINE (94)

Maître d'ouvrage
OPH Ivry-sur-Seine
Paysagiste
Mélanie Drevet
Architecte
Pierre Boudry et Marjolijn Boudry
Surface toiture
350 m²
Montant plantations
90000 € HT



1.

2.



3.



1. Perspective depuis la future place.
Agence Boudry
2. Axométrie.
Agence Boudry
3. Plan.

Maison des Femmes

2016 | Végétalisation d'une toiture non accessible vue depuis la terrasse de la Maison des Femmes

Cette toiture inaccessible d'une supérette au cœur d'un grand ensemble à Asnières dessine des motifs végétaux à voir depuis la terrasse de la Maison des Femmes et les immeubles environnants.

D'étroites surépaisseurs de substrat permettent d'insérer des bandes de vivaces, graminées et euphorbes, dans un tapis composé de plusieurs espèces de sedums. Participant du motif, les bandes gravillonnées intègrent les différentes émergences techniques et leurs « zones stériles ».

En périphérie, des bacs plantés d'arbustes produisent une lisière végétale visible depuis la rue des Mourinoux.

ASNIÈRES (92)

Maître d'ouvrage

Immobilière 3 F

Paysagiste

Mélanie Drevet

Architecte

Apia

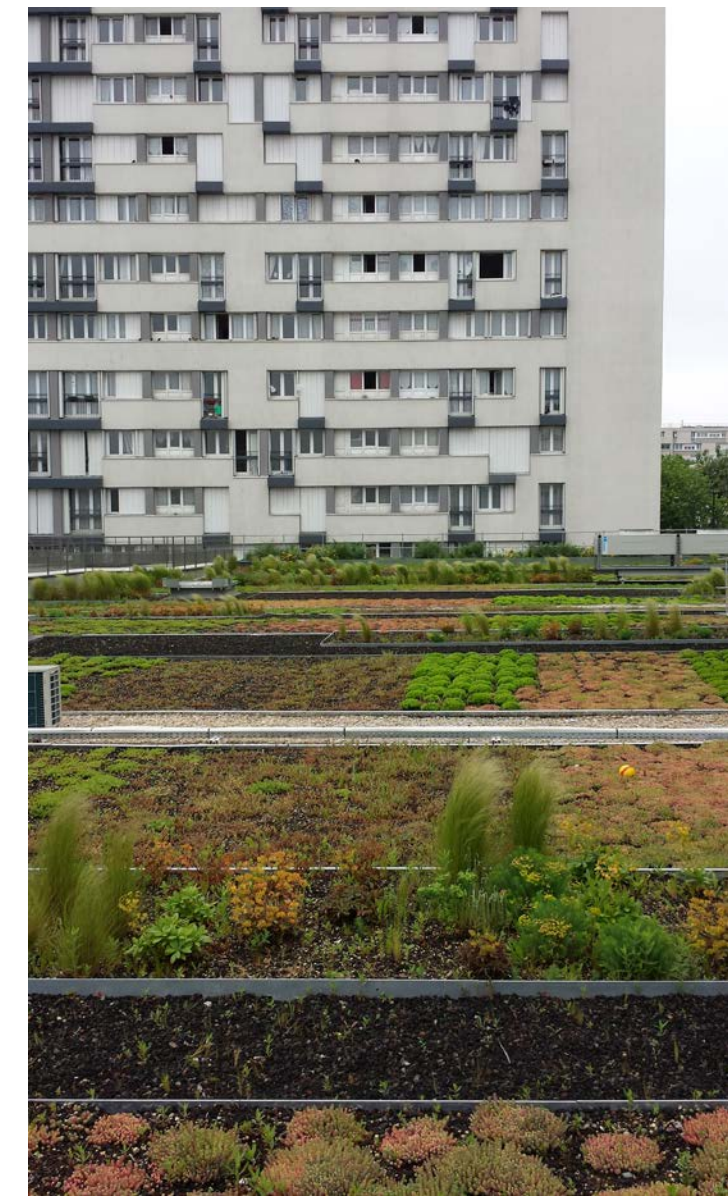
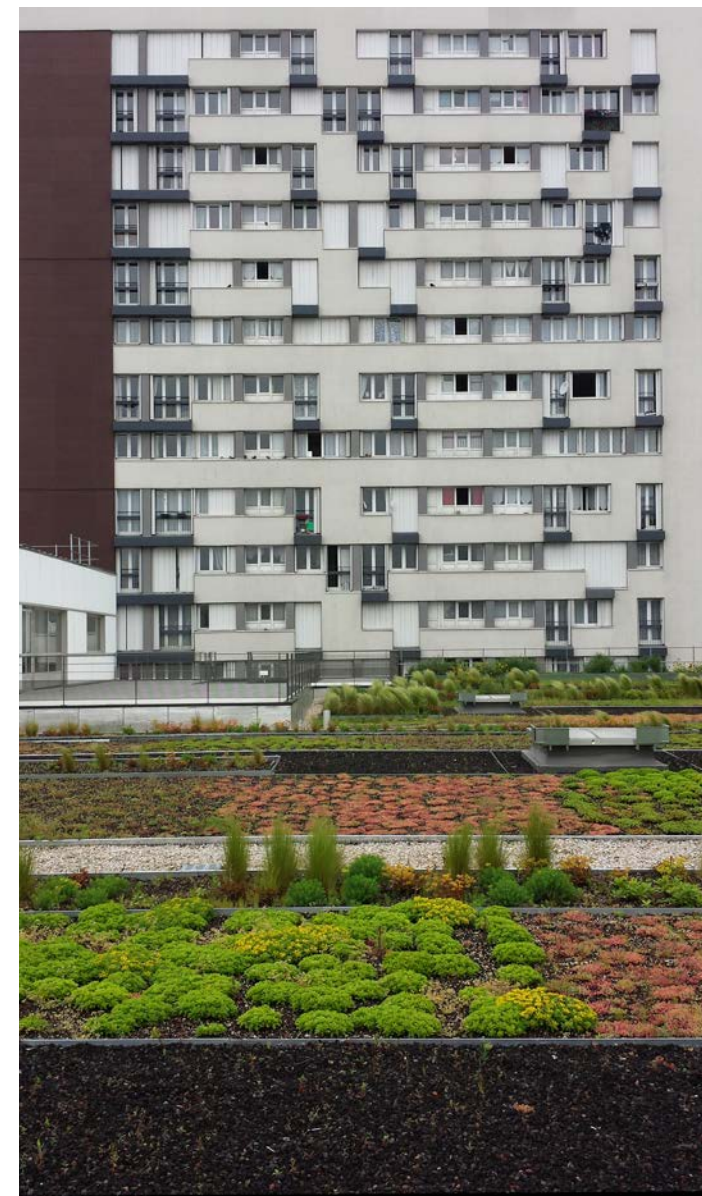
Surface

1 200 m²

Montant travaux

80 000 € HT

1.



2.

1. Lignage de végétalisation extensive et semi-intensive.

2. Jeux de couleurs des sedums à l'automne.

3. La terrasse accessible.



3.

Jardin résidentiel de 300 logements

SARTROUVILLE (78)

2015 | Création d'un réseau d'allées en béton conçues comme des rivières sèches, plantations

Un grand ensemble de bâtiments se presse autour d'un cœur d'îlot desservant tous les halls d'entrée. Au centre, une grande part des espaces extérieurs se trouvent sur la dalle d'un parking souterrain. Le projet propose de transformer l'espace vert existant en véritable jardin, avec des modelés permettant d'intégrer harmonieusement la dalle, dessinant des allées ondulantes, sinuant comme des ruisseaux. La matérialité de l'allée, béton de gravier et de galets, la gamme végétale de saules et de graminées accompagnent ces formes aquatiques. Les pentes douces desservent les halls d'immeuble confortablement pour tous les habitants.

Maître d'ouvrage
Immobilière 3F
Paysagiste
Mélanie Drevet
Architecte
APIA
Surface
2,2 ha
Montant plantations
230 000 € HT



1.

2.



3.



1. Le jardin sur la dalle.
2. L'allée ruisseau.
3. Plan, éch. 1/400°.

Résidentialisations à Bondy

BONDY (93)

2002-2010 | Blanqui centre, Albert Thomas, Bobillot, Martin Luther King, Suzanne Buisson

Entre 2002 et 2010, Mélanie Drevet participe aux côtés de l'agence d'architecture Apia à plusieurs opérations de réhabilitation du patrimoine de Bondy Habitat. Redéfinissant les limites privées/publiques, ces opérations de «résidentialisation» ont surtout permis d'améliorer le cadre de vie des habitants : les immeubles étaient entourés initialement «d'espaces verts» dégradés. Chacun de ceux-ci présentait une problématique d'usage particulière et des propositions singulières ont été apportée à chacun des sites.

De manière générale, de véritables jardins ont été créés, à partir de palettes végétales diversifiées et adaptées à chaque lieu. Les échanges avec les habitants en amont au cours de marches exploratoires ont été sources d'inspiration. Bien reçus, conçus pour une gestion extensive, les aménagements ont perduré et se sont épanouis sur le long terme.

Résidence Blanqui Centre

2004 | Réhabilitation des espaces extérieurs de la résidence, création d'aire de jeux, plantation strate arbustive et vivaces, mobilier

Maître d'ouvrage
Bondy Habitat
Paysagistes
Mélanie Drevet
et Christophe
Ponceau
Architecte
APIA Architectes
Surface
8 000 m²
Montant travaux
500 000 € HT



Aire de jeux de la résidence Sergent Bobillot

2005 | Création d'un jardin de jeux, plantations, mobilier



Maître d'ouvrage
Bondy Habitat
Paysagistes
Mélanie Drevet
et Christophe
Ponceau
Architecte
APIA Architectes
Surface
6 000 m²
Montant travaux
415 000 € HT

Jardin et aire de jeux de la résidence Martin Luther King

2005 | Création d'un jardin de jeux, plantations, mobilier

Maître d'ouvrage
Bondy Habitat
Paysagistes
Mélanie Drevet
et Christophe
Ponceau
Architecte
APIA Architectes
Surface
10 000 m²
Montant travaux
420 000 € HT



Résidence Albert Thomas

2007 | Aménagement du cœur de l'îlot en jardin résidentiel



Maître d'ouvrage
Bondy Habitat
Paysagiste
Mélanie Drevet
Architecte
Linea
Surface
4 500 m²
**Montant
plantations**
130 000 € HT

Résidentialisation du quartier Suzanne Buisson

2009 | Jardins résidentiels



Maître d'ouvrage
Bondy Habitat
Paysagiste
Mélanie Drevet
Architecte
APIA Architectes
Surface
12 000 m²
**Montant travaux
plantations**
300 000 € HT

Mélanie Drevet

Paysagiste conceptrice

Diplômée de l'École d'Ingénieur des Techniques de l'Horticulture et du Paysage d'Angers actuellement I.N.H. (1995)

Formation sur l'assainissement alternatif des eaux pluviales (OIEAU Limoges, 2007)

ESPACES PUBLICS ET JARDINS PUBLICS		
2012-2022 EN COURS	ZAC Bossut à Pontoise (95) Écoquartier labélisée « Nouveaux Quartiers Urbains ». Conception aménagement végétal et maîtrise d'œuvre des espaces publics en collaboration avec Pierre Gangnet architecte urbaniste, BATT BET. Rivières sèches inondables, jardins vergers, bassin de rétention paysager. Chantier 1 ^{er} tranche livré décembre 2015. Chantier tranche 2 en cours.	Maître d'ouvrage : Cergy-Pontoise Aménagement Surface : 25 ha Estimation opération : 25 M€ HT Montant plantations tranche 1 et 2 : 420 000€ HT
2009-2019 EN COURS	ZAC Massy Atlantis à Massy (91) Conception et suivi des plantations des espaces publics. En collaboration avec Pierre Gangnet architecte urbaniste – BATT BET – 5 tranches. Végétalisation des voies, places, squares. Chantier 7 ^{ème} tranche en cours. Livraison totale prévue en 2019.	Maître d'ouvrage : Paris Sud Aménagement Surface : 4 ha Montant plantations tranche 1 à 7 : 550 000€ HT
EN COURS	Jardin des 5 sens, parc du musée Pissarro à Pontoise (95) Réhabilitation du jardin avec Christophe Ponceau paysagiste scénographe. Études en cours.	Maître d'ouvrage : Ville de Pontoise Surface : 1 300 m² Montant des travaux : 120 000€ HT
EN COURS	Avenue de Paris à Massy (91) Conception et suivi des plantations des espaces publics. En collaboration avec Pierre Gangnet architecte urbaniste – BATT BET. Végétalisation de l'avenue. Chantier en cours, livraison prévue premier trimestre 2019.	Maître d'ouvrage : Paris Sud Aménagement Linéaire : 800ml Montant plantations : 520 000€ HT
2011	Jardin public sur un parking semi-enterré à Trappes (78) Conception d'ensemble et maîtrise d'œuvre des espaces plantés. Cotraitance avec APIA architectes urbanistes.	Maître d'ouvrage : EFIDIS Surface : 3 600 m² Montant plantations : 90 000€ HT
2009	Square Denise Buisson à Montreuil (93) Maîtrise d'œuvre sur concours en collaboration avec Christophe Ponceau paysagiste. Mission complète VRD, maçonneries, éclairage et plantations. Jardin, aire de jeux, placette publique.	Maître d'ouvrage : MODEV / Ville de Montreuil Surface : 3 300 m² Montant travaux : 340 000€ HT
2007	Place Voltaire à Lyon 3^e Maîtrise d'œuvre en collaboration avec C. Ponceau paysagiste, BET Paul Vollin Ingénierie. Mission complète (VRD, éclairage, plantations). Terrasses des restaurants, plantations, voies traversantes, espaces ouverts piétons.	Maître d'ouvrage : Grand Lyon Service Espaces Publics Surface : 3 000 m² Montant travaux : 650 000€ HT
2000	Parvis René Descartes à Lyon 7^e Guillaume Geoffroy-Dechaume et Gilles Clément paysagistes, Mélanie Drevet cheffe de projet, Bruno Gaudin architecte. Mission complète (VRD, éclairage, plantations).	Maître d'ouvrage : Grand Lyon Service Espaces Publics Surface : 6 000 m² Montant travaux : 1 200 000€ HT
ÉQUIPEMENTS PUBLICS ET PRIVÉS, PROGRAMMES MIXTES		
EN COURS	Ferme du Rail, projet d'agriculture urbaine à Paris XIX^e Lauréat Appel à Projet « Réinventer Paris » Ferme de polyculture maraîchère et restaurant le long de la Petite Ceinture, rue de l'Ourcq. Production de pleine terre / toitures / serre / façades cultivées / verger en agroforesterie, plateforme de compostage, bassin de filtration végétal et récupération des eaux pluviales. Équipe avec Grand Huit architectes. Concours lauréat 2016. Chantier en cours.	Maître d'ouvrage : Réhabail Surface cultivée déployée : 1 700 m² Montant travaux : 3,5 M€ HT Espaces extérieurs : 430 000€ HT
EN COURS	Réhabilitation et revalorisation de la caserne Exelmans à Paris XVI^e Programme mixte de logement social, crèche et PMI, centre d'hébergement d'urgence, restaurant de quartier. Verger partagé, scénographie de la gestion des eaux, jardins de crèche en toiture, revalorisation écologique d'un boisement existant, insertion d'une station de compostage, végétalisation de murs mitoyens, préfiguration du verger en phase chantier. En cotraitance avec Brunnquel et André, Bow Wow architectes, en collaboration avec Christophe Ponceau paysagiste - lauréat 2019. Phase DIAG en cours	Maître d'ouvrage : Paris Habitat Surface extérieurs et toitures : 2 350 m² Montant travaux : 11 M€ HT Espaces extérieurs : 525 000€ HT

Liste des références



2019	Réhabilitation et extension du bâtiment Lelong – ZAC S^e-Vincent-de-Paul, Paris XIV^e Reconversion du site hospitalier en quartier urbain mixte – concours Cour intérieure intégrant une gestion innovante et démonstrative des eaux pluviales – bassin de phytoépuration créant un îlot de fraîcheur, végétalisation des façades, toitures agricoles. En équipe avec Brunnquel et André, Bow Wow architectes, Urbancoop constructeur, Paris Habitat bailleur.	Maître d'ouvrage : Paris & Métropole Aménagement Surface : 5 000 m² Estimation opération : 18 M€ HT
EN COURS	Village Reille – cœur d'îlot avenue Reille à Paris XIV^e Construction de 180 logements et réhabilitation d'un ensemble immobilier autour d'une chapelle et d'un parc appartenant à la congrégation des Franciscaines – mixité d'usages : logements, foyers pour jeunes en difficulté, jardins partagés. Valorisation d'un bois de 4 000 m² en forêt de biodiversité. Concours lauréat juillet 2017, APS en cours.	Maître d'ouvrage : IN ^e LI – France Habitation Surface : 1 ha Montant travaux jardins : 450 K€ HT
EN COURS	Jardin d'insertion du Centre de Préparation à la Sortie à Coulaines (72) Aménagement des espaces extérieurs, gestion alternative des eaux pluviales, jardin potager et verger, cours de promenades – marché de conception construction – avec Bruno Gaudin architecte, Sogea entreprise.	Maître d'ouvrage : APIJ Surface : 6 000 m² Montant travaux : 170 000 K HT
EN COURS	Regroupements d'ateliers de la DEVE dans le bois de Vincennes, Paris XII^e Diagnostic écologique, aménagement des espaces extérieurs liés aux restructurations, intégration écologique et paysagère dans le bois de Vincennes. Avec Equateur architectes, phase DIAG en cours.	Maître d'ouvrage : Ville de Paris Surface : 15 ha Montant travaux ext. : non défini
2019	Maison du Sacré-Cœur, Paris XVIII^e Réhabilitation d'un foyer pour enfants et adolescents en difficulté – jardins et jeux – en cotraitance avec Jérôme Laplane architecte.	Maître d'ouvrage : Association Jean Coxtet Surface extérieur : 1 600 m² Montant travaux ext. : 173 000€ HT
2019	Aménagements paysagers du chai de la Maison Delas Frères à Tain l'Hermitage (26) Jardin, parking et toiture terrasse. Avec Christophe Ponceau paysagiste scénographe et Carl Fredrik Svendtet architecte. Chantier en cours.	Maître d'ouvrage : Champagne Deutz Surface : 3 000 m² Montant travaux ext. : 400 000€ HT
2018	Aménagements paysagers du Palais de Justice à Saint-Malo (35) Jardin, parking et terrasse – avec atelier Bruno Gaudin architectes. Livré en juin 2018.	Maître d'ouvrage : APIJ Surface : 4 300 m² Montant plantations : 80 000€ HT
2018	Cours de l'école, du collège et du lycée Sainte-Croix à Neuilly (92) Aménagement des cours, création de verger et jardins potagers pédagogique, création de mobilier et végétalisation.	Maître d'ouvrage : Institut Sainte-Croix de Neuilly Surface : 2 500 m² + 5 000 m² Montant travaux ext. : 320 000€ HT
2018	Aménagement d'une aire de stationnement écologique Parking perméable en zone inondable, développement de la biodiversité	Maître d'ouvrage : Biovivéo Biocoop Surface : 900 m² Montant travaux : 120 000€ HT
2017	Centre Petite Enfance et Centre médicosocial à Leers (59) Aménagement des espaces extérieurs, parking, aires de jeux et jardins pédagogique. Aménagement d'un jardin public, noues paysagères. Équipe avec agence AAM et Clara Simay architectes, Epure paysagiste d'opération.	Maître d'ouvrage : Ville de Leers Surface : 6 000 m² Montant travaux ext. : 436 000€ HT
2016	Jardin de l'Institut de Recherche Thérapeutique, Île de Nantes (44) Aménagement du jardin sur toiture terrasse. En cotraitance avec Bruno Gaudin architecte.	Maître d'ouvrage : Région des Pays de Loire Surface : 500 m² Montant plantations : 60 000€ HT
2015	Extension de l'IUEM Technopole Brest Iroise (29) Aménagement du jardin patio, des espaces extérieurs, intégration du parking dans la lande littorale, bassin d'infiltration. En cotraitance avec Bruno Gaudin architecte	Maître d'ouvrage : Brest Métropole Aménagement Surface : 1 500 m² Montant plantations : 180 000€ HT
2014	Jardins de l'ancienne École Militaire réhabilitée en bureaux de la DDT de la Sarthe, Le Mans (72) Conception et maîtrise d'œuvre des plantations en sous-traitance pour Bruno Gaudin, architecte.	Maître d'ouvrage : Préfecture de la Sarthe Surface jardins : 16 000 m² Montant plantations : 130 000€ HT
2014	Immeuble de bureaux à Clichy (92), 3 façades végétales Conception et suivi des bacs, arrosage et plantations. Avec Apia architectes	Maître d'ouvrage : Atrium Gestion Surface façades : 1 500 m² Montant travaux : 300 000€ HT
2013	Jardins de Corsic'Agropôle, San Giuliano (Corse du Sud) Conception et maîtrise d'œuvre d'un parc pédagogique sur l'agriculture corse, en collaboration avec Hervé de Chastenet architecte paysagiste.	Maître d'ouvrage : Corsic'Agropôle Surface jardins : 4 ha Montant jardins : 1,72 M€ HT

2010	Résidence de tourisme 3* à Saint-Cast-le-Guildo (22) Conception de l'ensemble des espaces extérieurs et d'un espace public de jardin. Phase AV.	Maître d'ouvrage : Pierre et Vacances Surface : 12000 m² Montant plantations : 340 000 € HT
2009	Extension du centre de vacances Maeva Camargue à Arles (30) Conception générale du site, plantations phase AVP.	Maître d'ouvrage : Maeva Pierre et Vacances Surface : 2 ha Montant plantations : 500 000 € HT
2007	Extension du siège de Groupama Val-de-Loire à Olivet (45) Maîtrise d'œuvre en collaboration avec D.M.T. architectes. Mission complète plantations.	Maître d'ouvrage : Groupama Surface : 2 ha Montant plantations : 198 000 € HT
2006	Maison d'accueil spécialisée à Gouvieux (60) Projet de jardin thérapeutique en collaboration avec Léna et Mengeot architectes.	Maître d'ouvrage : Mas Gouvieux Montant plantations : 60 000€ HT
2006	Jardin écologique du nouveau collège de Revin (08) Maîtrise d'œuvre sur concours avec P. Suan architecte – mission études VRD et plantations. Mission complète VRD et plantations.	Maître d'ouvrage : Conseil général des Ardennes Surface : 15000 m² Montant travaux : 720000 € HT
2002	Jardin de l'ENS à Lyon (69) Guillaume Geoffroy-Dechaume et Gilles Clément paysagistes, Mélanie Drevet cheffe de projet, Bruno Gaudin architecte. Mission complète (VRD et plantations).	Maître d'ouvrage : Grand Lyon Surface : 4 ha Montant travaux : 1 500 000 € HT

ÉTUDES URBAINES ET PAYSAGÈRES

EN COURS	Projet urbain de la ZAC Les Groux Volet paysager de l'étude urbaniste coordonnateur menée par BAAP urbaniste	Maître d'ouvrage : Valophis Habitat Surface : 17 ha
EN COURS	Élaboration du Schéma Directeur d'Aménagement des Espaces Extérieurs (SDAEE) du Campus de Saint-Denis (93) Étude de définition à partir d'une démarche de concertation avec Atelier Cap paysagistes, Cuadd (concertation). Phase DIAG en cours.	Maître d'ouvrage : Université Paris 8 Surface : 15 ha Montant travaux ext. : non défini
EN COURS	Étude de Renouveauement Urbain des quartiers Fort Nieulay et Beau-Marais de Calais (59) Étude urbaine et paysagère, développement des continuités écologiques.	Maître d'ouvrage : Ville de Calais Surface : 40 ha Montant étude : 11 000€ HT
2012	Aménagement des espaces publics de Berchères-les-Pierres (28) Étude urbaine et paysagère du village. Prescriptions pour l'aménagement des espaces publics, du tour de ville et des entrées de village.	Maître d'ouvrage : Commune de Berchères-les-Pierres Surface village : 45 ha
2009	Valorisation et sécurisation des écluses du canal du Rhône au Rhin Étude d'aménagement en association avec Christophe Ponceau paysagiste.	Maître d'ouvrage : Voies Navigables de France Nombre d'écluses : 47 u
2008	Projet de Renouveauement Urbain du quartier Saint Martin à Limeil-Brévannes (94) Étude de Renouveauement Urbain des quartiers Nord de Blois (41) Étude urbaine et paysagère, cahiers de prescriptions pour les aménagements des espaces publics et des parcelles.	Maître d'ouvrage : Ville e Limeil Surface : 15 ha Montant étude : 10 000€ HT
2008	Étude de Renouveauement Urbain des quartiers Nord de Blois (41) Étude urbaine et paysagère, cahiers de prescriptions pour les aménagements des espaces publics et des parcelles.	Maître d'ouvrage : Ville de Blois Surface : 18 ha Montant étude : 15 000€ HT
2004	Requalification de la base de loisirs du lac de Madine (55) Étude de programmation en collaboration avec Stéphanie Audema, paysagiste.	Maître d'ouvrage : Syndicat Mixte de Madine Surface : 622 ha Montant étude : 12 000€ HT
2003	Parc de la Maison du Parc Naturel du Vexin Français (95) Étude paysagère en collaboration avec C. Ponceau paysagiste, Aquasylva hydrologue et R. Zumbhiel écologue	Maître d'ouvrage : Parc Naturel du Vexin Surface : 8,5 ha

EN COURS	Aménagement des jardins du château de Trégarantec (22) Création de jardins thématiques contemporains au sein d'un parc agricole du xviii ^e siècle . En association avec Christophe Ponceau paysagiste scénographe.	Maître d'ouvrage : SCI Trégarantec Surface : 3,3 ha Montant travaux : 300 000 € HT
2013	Création d'un centre d'art contemporain aux Tanneries, Amilly (45) Réhabilitation d'une friche industrielle en collaboration avec Christophe Ponceau paysagiste. En cotraitance avec Bruno Gaudin architecte. Livré en mars 2013.	Maître d'ouvrage : Commune d'Amilly Surface : 3 ha Montant travaux ext. : 450 000€ HT
2013	Jardin du FRAC (Fond Régional d'Art Contemporain), Orléans (45) Conception et maîtrise d'œuvre en collaboration avec Christophe Ponceau.	Maître d'ouvrage : Région Centre / FRAC Surface jardin : 500 m² Montant travaux : 90 000€ HT
2007	Jardin 'Mobile et Volubile' pour le Festival International des Jardins de Chaumont-sur-Loire (41) (Thème 2007 : la mobilité). Conception/réalisation en collaboration avec Flavien Conilleau designer.	Maître d'ouvrage : CIPJP Surface : 200 m² Montant travaux : 12 000 € HT
2005	Parenthèse végétale à Paris IX* Installation temporaire des vitrines du magasin Printemps Haussmann. Conception-installation en collaboration avec C. Ponceau paysagiste.	Maître d'ouvrage : Magasin Printemps Longueur : 56 ml Montant travaux : 25 000 € HT

JARDINS RÉSIDENTIELS, LOGEMENTS SOCIAUX

EN COURS	Résidence Moulin de Grais à Verrières-le-Buisson (91) Construction de 92 logements et aménagement paysager. Recomposition foncière, aire de jeux, noue paysagère, potagers et vergers partagés. Cotraitance avec WRA architectes.	Maître d'ouvrage : Emmaüs Habitat Surface : 2,5 ha Montant travaux ext. : 350 000€ HT
EN COURS	Cité Pioline à Ivry-sur-Seine (94) Construction de 64 logements. Jardin patio, végétalisation de toiture, jardin potager collectif suspendu, aménagement de toiture pour agriculture urbaine. Avec Pierre et Marjolijn Boudry architectes.	Maître d'ouvrage : OPH Ivry-sur-Seine Surfaces toitures : 1 350 m² Montant aménagement jardin et toitures : 300 000€ HT
EN COURS	Jardin de la Maison des Franciscaines à Paris XVII* Jardin comprenant, une salle à manger extérieure et un potager de simples, avec Christophe Ponceau paysagiste scénographe.	Maître d'ouvrage : Congrégation des Franciscaines Surface : 145 m² Montant travaux : 80 000€ HT
EN COURS	Réhabilitation de 417 logements, résidence La Plaine II Cachan (94) Végétalisation et équipement des balcons pour le jardinage. Conception et maîtrise d'œuvre des bacs et des plantations. APIA architectes urbanistes.	Maître d'ouvrage : Cachan Habitat Nombre de balcons : 72 u Bacs /plantations : 270 000€ HT
EN COURS	Réhabilitation de 221 logements rue de la Plaine, Paris XX* Aménagement d'une cour sur dalle, plantations. APIA architectes urbanistes.	Maître d'ouvrage : Élogie - Siemp Surface de la cour : 1 475 m² Bacs /plantations :163 000€ HT
2017	Parvis et terrasse de la Maison des Femmes à Asnières (92) Conception d'ensemble et maîtrise d'œuvre d'une toiture végétale et d'un parvis. Cotraitance avec APIA architectes urbanistes.	Maître d'ouvrage : Immobilière 3F Surfaces parvis terrasse : 3 000 m² Montant plantations : 170 000 € HT
2016	Résidentialisation de 539 logements à Lagny-sur-Marne (77) Conception d'ensemble et maîtrise d'œuvre des espaces plantés. Cotraitance avec APIA architectes urbanistes. Chantier en cours, livraison prévue mars 2016.	Maître d'ouvrage : OPIEVOY Surface : 7 ha Montant plantations : 430 000 € HT
2015	Résidentialisation 300 logements rue de Seine, Sartrouville (78) Conception d'ensemble et maîtrise d'œuvre des espaces plantés. Cotraitance avec APIA architectes urbanistes.	Maître d'ouvrage : Immobilière 3F Surface résidences : 2,2 ha Montant plantations : 230 000 € HT
2015	Résidentialisation 150 logements rue du Château à Montmagny (93) Conception d'ensemble et maîtrise d'œuvre des espaces plantés. Cotraitance avec APIA architectes urbanistes.	Maître d'ouvrage : Immobilière 3F Surface résidences : 2,2 ha Montant plantations : 230 000 € HT
2012	Résidentialisation quartier Léon Blum à Bondy (93) Conception d'ensemble et maîtrise d'œuvre des espaces plantés. Cotraitance avec APIA architectes urbanistes.	Maître d'ouvrage : Bondy Habitat Surface : 12 ha Montant plantations : 460 000€ HT
2011	Construction de 30 logements rue du Levant à Bondy (93) Conception d'ensemble et maîtrise d'œuvre des espaces plantés, plantation des pieds d'immeubles, création de bassin d'infiltration végétalisé. Cotraitance avec APIA architectes urbanistes.	Maître d'ouvrage : Bondy Habitat Surface : 3 000 m² Montant plantations : 60 000€ HT

2011	Résidentialisation quartier 'La Muette' à Garges-les-Gonesse (95) Conception d'ensemble et maîtrise d'œuvre des espaces plantés. Cotraitance avec APIA architectes urbanistes.	Maître d'ouvrage : Immobilière 3F Surface : 12 ha Montant plantations : 160 000 € HT
2010	Résidentialisation bâtiments A1/B et Versailles à Bondy (93) Conception d'ensemble et maîtrise d'œuvre des espaces plantés. Cotraitance avec APIA architectes urbanistes.	Maître d'ouvrage : Bondy Habitat Surface : 12 ha Montant plantations : 60 000 € HT
2009	Jardin privé à Paris XIV* Maîtrise d'œuvre complète en association avec Christophe Ponceau paysagiste.	Maître d'ouvrage : client privé Surface : 1 500 m ² Montant travaux : 50 000 € HT
2009	Résidentialisation quartier Suzanne Buisson à Bondy (93) Conception d'ensemble et maîtrise d'œuvre des espaces plantés. Cotraitance avec APIA architectes urbanistes.	Maître d'ouvrage : Bondy Habitat Surface : 12 ha Montant plantations : 300 000 € HT
2009	Résidentialisation quartier 'La Noue Caillet' à Bondy (93) Conception d'ensemble et maîtrise d'œuvre des espaces plantés. Cotraitance avec APIA architectes urbanistes.	Maître d'ouvrage : SEMIDEP Surface : 6 000 m ² Montant plantations : 85 000 € HT
2007	Jardins de la résidence Albert Thomas à Bondy (93) Maîtrise d'œuvre en collaboration avec Linea – Christian Vigouroux architecte. Mission complète plantations.	Maître d'ouvrage : Bondy Habitat Surface : 4 500 m ² Montant plantations : 130 000 € HT
2007	Résidentialisation de la cité 'Les Saules' à Bondy (93) Maîtrise d'œuvre en collaboration avec APIA architecte. Mission complète plantations.	Maître d'ouvrage : La Sablière Surface : 2 ha Montant plantations : 100 000 € HT
2007	Espaces extérieurs de la Résidence Espérance à Joinville-le-Pont (94) Maîtrise d'œuvre en collaboration avec Christophe Ponceau paysagiste, APIA architectes. Mission complète plantations	Maître d'ouvrage : OPHLM de Joinville Surface : 1 ha Montant plantations : 120 000 € HT
2005	Square Sergent Bobillot à Bondy (93) Maîtrise d'œuvre en collaboration avec C. Ponceau paysagiste et APIA architecte urbaniste. Mission complète plantations.	Maître d'ouvrage : Bondy Habitat Surface : 6 000 m ² Montant travaux : 435 000 € HT
2004	Square Martin-Luther King à Bondy (93) Maîtrise d'œuvre en collaboration avec C. Ponceau, paysagiste et APIA architecte urbaniste. Mission complète plantations	Maître d'ouvrage : Bondy Habitat Surface : 10 000 m ² Montant travaux : 421 000 € HT

CONCOURS

2016	Groupe scolaire à Gif-sur-Yvette, ZAC du Moulon – plateau de Saclay Aménagement des aires de jeux, au sol et en toiture, d'une toiture végétalisée biodiverse, des noues paysagères pédagogiques. Équipe avec Marjolijn Boudry et Pierre Boudry, architectes.	Maître d'ouvrage : Établissement public Paris Saclay Surface : 8 600 m ²
2013	Centre aquatique de Château-Thierry (02) Aménagement du parvis, des plages, aires de jeux aquatiques, parkings. Équipe avec Marjolijn Boudry et Pierre Boudry architectes.	Maître d'ouvrage : CCRTC Surface : 5 000 m ² Montant travaux extérieurs : 1,25 M € HT
2010	Construction d'un groupe scolaire et espace public en bords de Somme, quartier Etouvie à Amiens (80) Concours, en cotraitance avec Marjolijn Boudry et Pierre Boudry, architectes.	Maître d'ouvrage : Ville d'Amiens Surface : 1 ha
2010	Aménagement du cœur de parc Icade Bagnolet (93) Concours d'idées pour la conception d'un espace public végétal. En collaboration avec Hervé de Chastenet et Philippe Lamige, architectes.	Maître d'ouvrage : Icade Surface : 10 000 m ²
2009	Résidence universitaire et crèche rue de Ménilmontant à Paris (20*) Concours, en cotraitance avec Boudry architectes.	Maître d'ouvrage : Paris Habitat OPH Surface : 3 000 m ²
2007	Espaces publics du Quartier de Chevreux à Soissons (02) Concours en collaboration avec S. Audema paysagiste, OTHUI BET VRD, Agathe Argod éclairagiste	Maître d'ouvrage : Centre Hospitalier Intercommunal des Pays de Haute-Falaise
2006	Centre de gérontologie Yvon Lamour à Fécamp (65) Concours (jardin thérapeutique) en collaboration avec DMT architectes (Paris)	Maître d'ouvrage : Centre Hospitalier Intercommunal des Pays de Haute-Falaise
2005	Parc de la cité des matières – Abbaye du Gruchet le Valasse (76) Concours en collaboration avec C. Ponceau et Perspective Paysage	Maître d'ouvrage : Rouen Seine Aménagement Surface : 80 ha

2005	Centre nautique intercommunal de Nangis (77) Concours en collaboration avec D.M.T.architectes (Paris)	Maître d'ouvrage : Syndicat intercom. Nangis Surface : 2 230 m ²
2004	Réhabilitation de l'ancienne Cartoucherie Bourg-les-Valences (26) Concours en collaboration avec C Ponceau paysagiste et agence Blond et Roux architectes	Maître d'ouvrage : Ville de Bourg-les-Valences Surface : 6 000 m ²
2004	Parc des Écoles à Quincy-sous-Sénart (91) Concours en collaboration avec agence Boudry architectes	Maître d'ouvrage : Ville de Quincy-sous-Sénart Surface : 1,6 ha
2003	Jardin de la Maison de la Petite Enfance à Trappes (93) Concours en collaboration avec l'agence Boudry architectes	Maître d'ouvrage : Ville de Trappes Surface : 0,5 ha
2003	Festival des Jardins Urbains à Lausanne (Suisse) Concours en collaboration avec C. Ponceau et B. Houin, paysagistes	Maître d'ouvrage : Association Jardins Urbains Surface : 1 000 m ²
2003	Jardin des Communautés LILLE 2004 (59) Un jardin d'Afrique de l'Ouest Concours en collaboration avec C. Ponceau et B. Houin, paysagistes	Maître d'ouvrage : LILLE 2004 Surface : 500 m ²

Mélanie Drevet

Paysagiste conceptrice

Sélection de références



Diplômée de l'École d'Ingénieur des Techniques de l'Horticulture et du Paysage d'Angers actuellement I.N.H. (1995)
Formation sur l'assainissement alternatif des eaux pluviales (OIEAU Limoges, 2007)

ESPACES PUBLICS ET JARDINS PUBLICS

2012-2022 EN COURS		ZAC Bossut à Pontoise (95) Écoquartier labélisée « Nouveaux Quartiers Urbains ». Conception aménagement végétal et maîtrise d'œuvre des espaces publics en collaboration avec Pierre Gangnet architecte urbaniste, BATT BET. Rivières sèches inondables, jardins vergers, bassin de rétention paysager. Chantier 1 ^{ère} tranche livré décembre 2015. Chantier tranche 2 en cours.	Maître d'ouvrage : Cergy-Pontoise Aménagement Surface : 25 ha Estimation opération : 25 M€ HT Montant plantations tranche 1 et 2 : 420 000 € HT
EN COURS		Quartier Atlantis + Avenue de Paris à Massy (91) Conception et suivi des plantations des espaces publics. En collaboration avec Pierre Gangnet architecte urbaniste – BATT BET. Végétalisation de l'avenue. Chantier en cours.	Maître d'ouvrage : Paris Sud Aménagement Linéaire : 800 ml Montant plantations : 520 000 € HT
2007		Place Voltaire à Lyon 3^e Maîtrise d'œuvre en collaboration avec C. Ponceau paysagiste, BET Paul Vollin Ingénierie. Mission complète (VRD, éclairage, plantations). Terrasses des restaurants, plantations, voies traversantes, espaces ouverts piétons.	Maître d'ouvrage : Grand Lyon Service Espaces Publics Surface : 3 000 m ² Montant travaux : 650 000 € HT

ÉQUIPEMENTS PUBLICS ET PRIVÉS, PROGRAMMES MIXTES

EN COURS		Ferme du Rail, projet d'agriculture urbaine à Paris XIX^e Lauréat Appel à Projet « Réinventer Paris » Ferme de polyculture maraîchère et restaurant le long de la Petite Ceinture, rue de l'Ourcq. Production de pleine terre / toitures / serre / façades cultivées / verger en agroforesterie, plateforme de compostage, bassin de filtration végétal et récupération des eaux pluviales. Équipe avec Grand Huit architectes. Concours lauréat 2016. Chantier en cours.	Maître d'ouvrage : Réhabail Surface cultivée déployée : 1 700 m ² Montant travaux : 3,5 M€ HT Espaces extérieurs : 430 000 € HT
2019		Maison du Sacré-Cœur, Paris XVIII^e Réhabilitation d'un foyer pour enfants et adolescents en difficulté – jardins et jeux. En cotraitance avec Jérôme Laplane architecte.	Maître d'ouvrage : Association Jean Coxtet Surface extérieur : 1 600 m ² Montant travaux ext. : 173 000 € HT
2019		Aménagements paysagers du chai de la Maison Delas Frères à Tain l'Hermitage (26) Jardin, parking et toiture terrasse. Avec Christophe Ponceau paysagiste scénographe et Carl Fredrik Svendtet architecte. Chantier en cours.	Maître d'ouvrage : Champagne Deutz Surface : 3 000 m ² Montant travaux ext. : 400 000 € HT

2018		Cours de l'école, du collège et du lycée Sainte-Croix à Neuilly (92) Aménagement des cours, création de verger et jardins potagers pédagogiques, création de mobilier et végétalisation.	Maître d'ouvrage : Institut Sainte-Croix de Neuilly Surface : 2 500 m ² + 5 000 m ² Montant travaux ext. : 320 000 € HT
2014		Immeuble de bureaux à Clichy (92), 3 façades végétales Conception et suivi des bacs, arrosage et plantations. Avec Apia architectes.	Maître d'ouvrage : Atrium Gestion Surface façades : 1 500 m ² Montant travaux : 300 000 € HT

ART CONTEMPORAIN ET INSTALLATIONS

2013		Centre d'art contemporain aux Tanneries, Amilly (45) Réhabilitation d'une friche industrielle en collaboration avec Christophe Ponceau paysagiste. En cotraitance avec Bruno Gaudin architecte. Livré en mars 2013.	Maître d'ouvrage : Commune d'Amilly Surface : 3 ha Montant travaux ext. : 450 000 € HT
2013		Jardin du FRAC (Fond Régional d'Art Contemporain), Orléans (45) Conception et maîtrise d'œuvre en collaboration avec Christophe Ponceau.	Maître d'ouvrage : Région Centre / FRAC Surface jardin : 500 m ² Montant travaux : 90 000 € HT

JARDINS RÉSIDENTIELS, LOGEMENTS SOCIAUX

EN COURS		Résidence Moulin de Grais à Verrières-le-Buisson (91) Construction de 92 logements et aménagement paysager. Recomposition foncière, aire de jeux, noue paysagère, potagers et vergers partagés. Cotraitance avec WRA architectes.	Maître d'ouvrage : Emmaüs Habitat Surface : 2,5 ha Montant travaux ext. : 350 000 € HT
2017		Parvis et terrasse de la Maison des Femmes à Asnières (92) Conception d'ensemble et maîtrise d'œuvre d'une toiture végétale et d'un parvis. Cotraitance avec APIA architectes urbanistes.	Maître d'ouvrage : Immobilière 3F Surfaces parvis terrasse : 3 000 m ² Montant plantations : 170 000 € HT
2015		Résidentialisation 300 logements rue de Seine, Sartrouville (78) Conception d'ensemble et maîtrise d'œuvre des espaces plantés. Cotraitance avec APIA architectes urbanistes.	Maître d'ouvrage : Immobilière 3F Surface résidences : 2,2 ha Montant plantations : 230 000 € HT
2009		Résidentialisation quartier Suzanne Buisson à Bondy (93) Conception d'ensemble et maîtrise d'œuvre des espaces plantés. Cotraitance avec APIA architectes urbanistes.	Maître d'ouvrage : Bondy Habitat Surface : 12 ha Montant plantations : 300 000 € HT